

Aménagement Forestier

Forêt Communale de MONTEYNARD

Département (s) : Isère

2012 - 2031

Surface cadastrale : 395,2881 ha
Surface retenue pour la gestion : 395,29 ha

Altitudes extrêmes : 370 m – 1590 m

Révision d'aménagement.

DRA ou SRA : Rhône-Alpes



PREFET DE LA REGION RHÔNE - ALPES

DIRECTION REGIONALE DE L'ALIMENTATION,
DE L'AGRICULTURE ET DE LA FORET
Service régional de la forêt, du bois et des énergies

Arrêté d'aménagement portant approbation du document d'aménagement

Département : Isère
Contenance cadastrale : 395,2881 ha
Surface de gestion : 395,29 ha
Révision d'aménagement forestier
Arrêté d'aménagement n° 1306

Forêt communale de MONTEYNARD 2012 / 2031

Le Préfet de la région Rhône-Alpes,
Préfet du département du Rhône,
Officier de la Légion d'Honneur
Officier de l'Ordre National du Mérite

VU les articles L124-1,1°, L212-1, L212-2, D212-1, D212-2, R212-3, D212-5,2°, D214-15, et D214-16 du Code Forestier ;

VU le schéma régional d'aménagement de Rhône-Alpes arrêté en date du 23 juin 2006 ;

VU l'arrêté ministériel en date du 16 juillet 1992 réglant l'aménagement de la forêt communale de MONTEYNARD pour la période 1992-2011 ;

VU la délibération du conseil municipal de la commune de MONTEYNARD en date du 3 octobre 2011, donnant son accord au projet d'aménagement forestier qui lui a été présenté ;

VU le dossier d'aménagement déposé le 12 février 2014 ;

Sur proposition du directeur territorial de l'Office national des forêts,

ARRÊTE

Article 1^{er} : La forêt communale de MONTEYNARD (Isère), d'une contenance de 395,29 ha, est affectée prioritairement à la fonction de production ligneuse et à la fonction de protection physique, tout en assurant les fonctions écologique et sociale, dans le cadre d'une gestion durable multifonctionnelle.

Article 2 : Cette forêt comprend 11,17 ha non boisés. 353,22 ha sont susceptibles de production ligneuse.

Les essences objectif qui déterminent sur le long terme les grands choix de gestion de ces peuplements sont le pin sylvestre (42%), le sapin pectiné (30%), l'épicéa commun (13%), le hêtre (12%) et des feuillus divers (3%).

Article 3 : Pendant une durée de 20 ans (2012-2031) :

- 353,22 ha seront traités en futaie irrégulière, dont 201 ha seront parcourus en coupe,
- 42,07 ha seront maintenus en évolution naturelle.

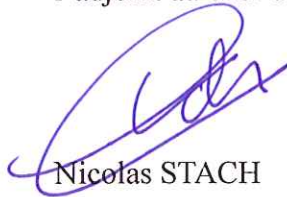
Les mesures définies par l'aménagement visant à la préservation de la biodiversité courante seront systématiquement mises en œuvre.

L'Office national des forêts informera régulièrement la commune de l'état de l'équilibre sylvo-cynégétique dans la forêt et proposera toutes les mesures nécessaires à son maintien ou son rétablissement, en s'assurant en particulier que le niveau des demandes de plans de chasse concernant la forêt est adapté à l'évolution des populations de grand gibier et des dégâts constatés sur les peuplements.

Article 4 : Le directeur régional de l'alimentation, de l'agriculture et de la forêt et le directeur territorial de l'Office national des forêts sont chargés, chacun en ce qui le concerne, de l'exécution du présent arrêté qui sera publié au recueil des actes administratifs de la préfecture du département de l'Isère.

Lyon, le 15 juillet 2014

Pour le préfet et par délégation,
le directeur régional de l'alimentation, de l'agriculture et de la forêt,
pour le directeur régional de l'alimentation, de l'agriculture et de la forêt,
l'adjoint au chef du service régional de la forêt, du bois et des énergies,



Nicolas STACH

DELIBERATION DU CONSEIL MUNICIPAL DE LA COMMUNE DE MONTEYNARD
DEPARTEMENT DE L'ISERE

Nbre de membres afférents au
Conseil Municipal : 11
En exercice : 11
Qui ont pris part à la délibération : 7
Résultat du vote : Pour : 7

SEANCE DU 3 OCTOBRE 2011

L'an deux mil onze et le **trois octobre**, à 20 h 30, le Conseil Municipal de cette Commune, dûment convoqué en date du 26 septembre 2011, s'est réuni au nombre prescrit par la loi, dans le lieu habituel de ses séances, sous la présidence de **Monsieur ARNAUD Daniel**, Maire.

Etaient présents : Mmes. KLINGER C. – PETERS A..
MM. ANDRE J.C – ARNAUD D. – ARNAUD O. –
FERNANDEZ E. - SOZET J.L. -

Objet de la délibération :
Aménagement forêt communale.
Programme 2012/2031

Le Conseil Municipal, après avoir pris connaissance du programme 2012-2031 relatif à l'aménagement forestier de la forêt communale établi par l'Office National des Forêts et **après en avoir délibéré** :

◆ **APPROUVE** le programme d'aménagement de la forêt communale (2012-2031) élaboré par l'Office National des Forêts.

Ainsi fait et délibéré les jour, mois et an que dessus. Au registre sont les signatures.

A Monteynard, le 4 octobre 2011
Le Maire,



[Handwritten signature]

Certifié exécutoire par le Maire compte tenu
de sa transmission en Préfecture le
04/10/2011 et de son affichage le même jour.



[Handwritten signature]

SOMMAIRE

| | |
|---|-----------|
| TITRE 1 - ETAT DES LIEUX - BILAN | 11 |
| 1.1 – Présentation générale de l'aménagement | 11 |
| 1.1.1 – Désignation, situation et période d'aménagement | 11 |
| 1.1.2 – Foncier – Surfaces – Concessions | 11 |
| 1.1.3 – La forêt dans son territoire : fonctions principales. | 12 |
| 1.2 – Conditions naturelles et peuplements forestiers | 13 |
| 1.2.1 – Description du milieu naturel | 13 |
| A – Topographie et hydrographie | 13 |
| B – Conditions stationnelles | 14 |
| 1.2.2 – Description des peuplements forestiers | 15 |
| A – Essences et types de peuplements rencontrés sur la forêt | 15 |
| B – Etat du renouvellement | 16 |
| C – Inventaires réalisés | 16 |
| 1.3 – Analyse des fonctions principales de la forêt | 17 |
| 1.3.1 – Production ligneuse | 17 |
| A – Volumes de bois produits | 17 |
| Le volume récolté correspond au volume prévu. | 17 |
| Le programme de coupes a été respecté. | 17 |
| Les bois sont le plus souvent vendus en bloc et sur pied. | 17 |
| B – Desserte forestière | 18 |
| 1.3.2 – Fonction écologique | 18 |
| 1.3.3 – Fonction sociale | 19 |
| A – Accueil et paysage | 20 |
| B – Ressource en eau potable | 20 |
| 1.3.4 – Protection contre les risques naturels | 20 |
| TITRE 2 - PROPOSITIONS DE GESTION : OBJECTIFS, PRINCIPAUX CHOIX, PROGRAMME D' ACTIONS | 21 |
| 2.1 – Synthèse et définition des objectifs de gestion | 21 |
| 2.2 – Traitements, essences objectifs, critères d'exploitabilité | 22 |
| 2.2.1 - Traitements retenus | 22 |
| 2.2.2 - Essences objectifs et critères d'exploitabilité | 22 |
| 2.3 - Effort de régénération : | 22 |
| 2.3.1 – Futaie régulière et futaie par parquets : forêts ou parties de forêts à suivi surfacique du renouvellement (sans objet) | 22 |
| 2.3.2 – Futaie irrégulière et futaie jardinée : forêts ou parties de forêts à suivi non surfacique du renouvellement | 22 |
| 2.3.3 – Taillis et taillis sous futaie (néant) | 23 |
| 2.4 - Classement des unités de gestion..... | 23 |
| 2.4.1 - Classement des unités de gestion surfaciques | 23 |
| A – Constitution des groupes d'aménagement | 23 |
| B – Constitution de divisions | 23 |
| néant | 23 |
| 2.5 – PROGRAMME D' ACTIONS POUR LA PERIODE 2012 - 2031 | 24 |
| 2.5.1 – Programme d'actions FONCIER - CONCESSIONS | 24 |
| 2.5.2 – Programme d'actions PRODUCTION LIGNEUSE | 24 |
| A – Documents de référence à appliquer | 24 |
| B – Coupes | 24 |
| C – Desserte | 26 |
| D – Travaux sylvicoles | 27 |
| 2.5.3 – Programme d'actions FONCTION ECOLOGIQUE | 27 |

| | |
|--|-----------|
| A – Biodiversité courante | 27 |
| B – Biodiversité remarquable | 27 |
| 2.5.4 – Programme d'actions FONCTIONS SOCIALES DE LA FORET | 28 |
| A – Accueil et paysage | 28 |
| B – Ressource en eau potable | 28 |
| C – Chasse – Pêche | 28 |
| D – Pastoralisme | 29 |
| E – Affouage et droits d'usage (néant) | 29 |
| F – Richesses culturelles (néant) | 29 |
| 2.5.5 – Programme d'actions PROTECTION CONTRE LES RISQUES NATURELS | 29 |
| A – Actions relevant de la sylviculture | 29 |
| B – Actions relevant du génie biologique (hors récolte de bois et travaux sylvicoles) (néant) | 29 |
| C – Documents techniques de référence | 29 |
| 2.5.6 – Programme d'actions MENACES PESANT SUR LA FORET | 29 |
| A – Incendies de forêts | 29 |
| B – Déséquilibre sylvo-cynégétique | 30 |
| C – Crises sanitaires | 30 |
| D – Tassement des sols (néant) | 30 |
| 2.5.7 – Programme d'actions ACTIONS DIVERSES | 30 |
| A – Certification PEFC | 30 |
| 2.5.8 – Compatibilité avec Natura 2000 (pas concerné) | 30 |
| 2.5.9 – Compatibilité avec les autres réglementations visées par l'article L11 du code forestier (néant) | 30 |
| TITRE 3 - RECAPITULATIFS INDICATEURS DE SUIVI | 31 |
| 3.1 – Récapitulatifs..... | 31 |
| A – Volumes de bois à récolter | 31 |
| B – Estimation de la recette bois | 32 |
| C – Recettes – Dépenses – Récapitulatif global annuel | 33 |
| 3.2 – Indicateurs de suivi de l'aménagement | 34 |

ANNEXES

CARTES

RESUME DE L'AMENAGEMENT

Le contexte

La forêt communale de Monteynard est située en région Bas-Drac Matheysine de l'Inventaire Forestier National, entre 370 m d'altitude et 1590 m.

Elle occupe un versant exposé à l'ouest ; seule une combe profonde au nord modifie localement l'exposition. La pente est par endroit très accentuée, la moyenne étant à 60 %. Seule la partie sommitale de La Peyrouse offre un relief plus doux.

Elle comporte 21 parcelles matérialisées et une nouvelle parcelle (22) qui correspond à l'ancien hors cadre.

La forêt est issue, suite à l'abandon des pâturages, d'un boisement naturel de Hêtre ou de Pin sylvestre (suivant l'altitude), de plantations d'Epicéa et Sapin de la fin du XIX siècle, d'ancien taillis dont l'exploitation est abandonnée depuis 1945, et d'une sapinière d'aspect irrégulier.

Actuellement la répartition est ainsi :

- Pin sylvestre sur 110 ha
- Futaie irrégulière Sapin Epicéa sur 190 ha
- Taillis et peuplements chétifs sur 84 ha
- Zone non boisé sur 11 ha

La forêt a subi la tempête de 1982 (1000m3 de chablis) et depuis la sécheresse de 2003 la récolte porte sur les épicéas en voie de dépérissement.

Les enjeux principaux de la forêt

La forêt présente des enjeux :

- moyen de production sur une surface de 353 ha, sans objet sur 42 ha (en amont du lac de Monteynard)
- faible pour la fonction écologique,
- faible pour la fonction sociale hormis un peu de randonnée pédestre et la pratique de la chasse.
- moyen sur 30 ha pour la protection contre les risques naturels et faible sur le reste

Elle est bien desservie par un réseau de routes et de pistes (quelques nouvelles pistes seront nécessaires ainsi qu'une route forestière)

La chasse est cédée gracieusement à l'ACCA locale (valeur locative environ 8000 €)

Le risque d'incendie semble fort à proximité des trois hameaux des Blais, des Ripeaux et des Jeannots.

Grandes options de l'aménagement

353,22 ha seront traités en futaie irrégulière mélangée résineux-feuillus par bouquets (0,2 à 0,5 ha)
42,07 ha seront laissés en évolution naturelle.

Programme d'actions

- Pour les coupes

Coupes de futaie irrégulière (pied d'arbres ou par bouquets) dans la sapinière

Coupes de futaie irrégulière (bouquets de 0,5 ha) dans les pins sylvestre (bois énergie)

Récolte annuelle de 1120 m3

- Pour les travaux sylvicoles

Dégagement après coupes pour favoriser les essences objectifs : Sapin, Epicéa, Feuillus précieux

Et vers 1000 m d'altitude, limiter l'extension du Pin sylvestre

- Pour les travaux de desserte

Création de plusieurs pistes à tracteur et d'une route forestière à vocation mixte : exploitation et DFCI

Entretien des limites de parcelles et du périmètre

Bilan prévisionnel : la récolte prévisible est de 1120 m3/an, la recette prévisible est de 22150 €/an et les dépenses de 8700 €/an

Le bilan annuel global est de 9550 €/an, auquel s'ajoute 3900€/an si aides financières.

TITRE 1 - ETAT DES LIEUX - BILAN

1.1 – Présentation générale de l'aménagement

1.1.1 – Désignation, situation et période d'aménagement

◆ Propriétaire de la forêt : Commune de Monteynard

◆ Dénomination - Localisation

| situation administrative | |
|--|---------------------|
| Aménagement de forêt communale de | MONTEYNARD |
| Numéro du ou des départements de situation | 38 |
| N° ONF de la région nationale IFN de référence | Bas-Drac Matheysine |
| DRA ou SRA de référence | Rhône-Alpes |

| Département | | |
|---|------------|--|
| Communes de situation de la forêt (ou des forêts) | Monteynard | |

◆ Période d'application de l'aménagement

2012 - 2031

◆ Forêts aménagées

| Détail des forêts aménagées <i>(au moins 1ère ligne, plusieurs si forêts groupées ou fusion)</i> | | | Dernier aménagement | | |
|---|----------------------------|--------------------|---------------------|-------|----------|
| dénomination | identifiant national forêt | surface cadastrale | date arrêté | début | échéance |
| FC de Monteynard | A017273I | 395,2881 | 16/07/92 | 1992 | 2011 |

1.1.2 – Foncier – Surfaces – Concessions

◆ Tableau des surfaces de l'aménagement

| | |
|---------------------------------------|-------------|
| | |
| Surface cadastrale | 395,2881 ha |
| Surface retenue pour la gestion | 395,29 ha |
| Surface boisée en début d'aménagement | 384,12 |
| Surface en sylviculture | 342,05 |

◆ Procès-verbaux de délimitation et de bornage

Il n'y pas eu de PV de bornage, la forêt étant incluse dans des terrains communaux.

◆ Origine de la propriété forestière

L'appartenance à la commune de Monteynard des terrains situés sur le versant ouest du Connexe est très ancienne. Ces terrains étaient voués à la culture et aux pâturages avant d'être abandonnés au XIXe siècle et colonisés par des essences pionnières.

En 1897 la surface forestière était de 201,80 ha ; la forêt s'est agrandie entre temps.

En 2003 une restructuration foncière a établi la surface à 326,4031 ha et 68,8850 ha supplémentaires ont bénéficié du régime forestier.

La surface de la forêt communale de Monteynard relevant du régime forestier est portée à 395,2881 ha.

◆ Parcellaire forestier

Le parcellaire est maintenu de 1 à 21 ; quelques limites de parcelles sont rectifiées et l'ancienne parcelle hors cadre prend le numéro 22.

◆ Concessions

Tableau des concessions en cours

| Objet et bénéficiaire de la concession | Début - Fin | Localisation | Montant € HT |
|---|-------------|-------------------|-----------------|
| Bail civil : Station de télécommunication | 2004/2015 | Parcelle 8 | 3474,46 |
| Servitude : lignes électriques | 2005/9999 | Parcelle 21 et 14 | 365,94 |
| Servitude : lignes électriques | 2005/9999 | | 77,04 |

1.1.3 – La forêt dans son territoire : fonctions principales.

◆ Classements des surfaces par fonction principale

| Répartition des surfaces par fonction | surface (pour chaque ligne, partition de la surface totale retenue pour la gestion) | | | | Surface totale retenue pour la gestion |
|---|---|--------------|-------------|------------|--|
| | enjeu nul | enjeu faible | enjeu moyen | enjeu fort | |
| Fonction principale | | | | | |
| Production ligneuse | 42,07 | | 353,22 | | 395 |
| Fonction écologique | | 395,29 | | | 395 |
| Fonction sociale (Paysage, accueil, ressource en eau potable) | | 395,29 | | | 395 |
| Protection contre les risques naturels | | 365,29 | 30 | | 395 |

L'ensemble de la forêt a des potentialités moyennes à faible, la récolte porte sur du bois d'œuvre résineux alors qu'un fort volume de bois d'industrie (bois énergie) est inexploité.

Il n'y a pas à ce jour d'étude sur la richesse écologique dans cette forêt ; il n'est pas exclu toutefois que des recherches approfondies montrent la présence d'espèces intéressantes (flore et faune).

La forêt est parcourue par les chasseurs, les ramasseurs de champignons et par les randonneurs sur les sentiers balisés dans le cadre du PDIPR.

La forêt a un rôle de protection générale des versants ; quelques combes encaissées peuvent présenter un certain risque en cas d'orage violent (ravinement, embâcles) en amont de la RD 529.

La parcelle 22 est sujette à érosion et glissement de terrain mais avec un enjeu nul car située en amont du lac de Monteynard.

◆ Eléments forts imposant des mesures particulières

| Eléments forts qui imposent des mesures particulières | surface concernée | Explications succinctes |
|---|-------------------|---|
| Menaces | | |
| - Problèmes sanitaires graves | | L'Epicéa en basse altitude depuis 2003 présente des signes de dépérissement |
| - Déséquilibre grande faune / flore | | Pression des grands cervidés sur la régénération de Sapin |
| - Incendies | | La route forestière en amont des habitations a une fonction DFCI |
| - Problèmes fonciers limitant les possibilités de gestion | | |
| - Présence d'essences peu adaptées au changement climatique | | |
| - Autres (préciser) | | |
| Autres éléments | | |
| - Difficultés de desserte limitant la mobilisation des bois | 30 ha | Pente = 80 % parcelles 10, 11, 12, impossibilité de création de pistes. |
| - Sensibilité des sols au tassement : sites toujours très sensibles | | |
| - Protection des eaux de surface (ripisylves, étangs, cours d'eau) | | |
| - Protection du patrimoine culturel | | |
| - Peuplements classés matériel forestier de reproduction | | |
| - Importance sociale ou économique de la chasse | Toute la forêt | Valeur locative : 8000 € |
| - Pratique de l'affouage | | |
| - Dispositifs de recherche | | |

◆ Démarches de territoires

La commune de Monteynard n'appartient pas à une communauté de communes.

1.2 – Conditions naturelles et peuplements forestiers

1.2.1 – Description du milieu naturel

A – Topographie et hydrographie

Altitude maximale : 1590 m

Altitude minimale : 370 m

La forêt est entièrement située sur le versant ouest du Connexe.

La pente est forte, environ 60%, jusqu'à 80 % dans plusieurs parcelles 10/11/12 et 22.

Mais un relief traversé par plusieurs combes a pour conséquence de diversifier la végétation en fonction de l'orientation.

La combe la plus encaissée est celle du Bessat.

Hydrographie : les ruisseaux correspondant aux trois combes principales sont alimentés en eau une partie de l'année mais leur débit est faible.

B – Conditions stationnelles

◆ Climat

Les précipitations sont réparties assez uniformément tout au long de l'année, avec un minimum estival. Certaines années sont sèches avec un déficit hydrique marqué.

La particularité locale est une nébulosité favorable à la forêt : la montagne du Connexe accroche les masses nuageuses

L'enneigement peut s'installer et perdurer de novembre à mars

Les vents dominants sont orientés: Nord, Ouest et Sud

Les coups de vent du Sud sont les plus à craindre (la tempête de 1982 a fait beaucoup de dégâts)

Les conditions climatiques sont favorables à la sapinière-hêtraie en altitude (au dessus de 1000 m), au Hêtre et au feuillus précieux à moyenne altitude (vers 1000 m) et au Pin sylvestre et au Chêne pubescent vers 700 m.

Le climat est contrasté avec un caractère séchard suivant les versants

◆ Géologie

Le massif du Connexe est composé de calcaires marneux :

Dans la partie haute, des calcaires indifférenciés ainsi que de nombreux éboulis provenant de l'altération des calcaires

Dans la partie basse, calcaire du Toarcien

◆ Unités stationnelles

Les sols rencontrés sont:

- En basse altitude et en exposition sud, des sols peu profonds et séchards.
- En basse altitude et en exposition nord, des sols plus profonds et retenant mieux l'humidité.
- A altitude moyenne et en exposition sud, des sols moyennement profonds et à tendance sécharde.
- A altitude moyenne sur les versants nord et en haute altitude, des sols profonds, assez riches et assez humides.

Les sols rencontrés sont favorables à la production de feuillus et de résineux de qualité au dessus de 900 m d'altitude et dans les sols profonds.

En revanche, à basse altitude, les sols sont médiocres et limités à la production de bois de qualité moyenne à faible (Hêtre, Pin sylvestre voire Chêne pubescent dans la parcelle 22).

Unités stationnelles observées dans la forêt.

| Unité stationnelle | | Surface | | Potentialités Précautions de gestion | Risques éventuels liés aux changements climatiques Essences concernées |
|--------------------|---|---------|-----|---|--|
| Code | Libellé | ha | % | | |
| 5.6 | Hêtraie-sapinière drainée | 245 | 62 | Moyennes | Epicéa |
| 5.7 | Hêtraie-sapinière peu humide | 8 | 2 | Moyennes | |
| 7.1 | Chênaie-pubescente thermophile sèche | 40 | 10 | Faibles | |
| 7.5 | Hêtraie-chênaie calcicole | 94 | 24 | Moyennes | |
| vnb | Vide non boisé | 8 | 2 | | |
| Total | | 395 | 100 | | |

Les sols sont moyens sur la totalité de la forêt.

1.2.2 – Description des peuplements forestiers

A – Essences et types de peuplements rencontrés sur la forêt

◆ - Précisions succinctes sur l'état sanitaire des peuplements et les menaces liées.

Les peuplements d'Epicéa, situés sur les sols les moins profonds et sur des versants exposés au sud, sud-ouest sont les plus vulnérables lors de période de sécheresse.

◆ Répartition des types de peuplement

| Famille | Structure | | Surface totale ha | % | dont surface en sylviculture ha | % |
|----------------------|-----------|----------|-------------------|-----|---------------------------------|-----|
| Jeunes futaies | | R | 9 | 2% | 9 | 3% |
| | 130 ha | 3 | 12 | 3% | 12 | 3% |
| | 33% | 2 - 3 | 110 | 28% | 110 | 32% |
| Futaies adultes | 79 ha | | | | | |
| | 20% | 1 - 2 | 79 | 20% | 79 | 23% |
| Futaies riches en GB | 13 ha | | | | | |
| | 3% | 1 - 2 GB | 13 | 3% | 13 | 4% |
| Futaies claires | 39 ha | | | | | |
| | 10% | L | 39 | 10% | 39 | 11% |
| Futaies jardinées | 38 ha | J | 38 | 10% | 38 | 11% |
| | 10% | | | | | |
| Autres types boisés | 84 ha | CH | 50 | 14% | 11 | 3% |
| | 21% | T | 34 | 8% | 31 | 9% |
| | | | | | | |
| Non boisé | 11 ha | P | 8 | 2% | | |
| | 3% | A | 3 | 1% | | |

La forêt de Monteynard est composée d'une futaie résineuse (sapinière-pessière) sur 190 ha, de peuplements pionniers (Pin sylvestre) sur 110 ha, de taillis de Hêtre sur 34 ha et de peuplements chétifs (Chêne pubescent) sur 50 ha.

Reste 11 ha de zone non boisée.

C'est une forêt en cours de constitution.

| Essences principales | | | | | % |
|----------------------|-----------------|-------------------|----------------|---------------------|----|
| | Futaies adultes | Futaies jardinées | Jeunes futaies | Autres types boisés | |
| Sapin pectiné | 10 | 10 | 8 | | 28 |
| Epicéa commun | 13 | | | | 13 |
| Hêtre | | 12 | | | 12 |
| Pin sylvestre | 5 | 5 | 34 | | 44 |
| Autres feuillus | | | | 3 | 3 |

L'essence majoritaire dans les peuplements irréguliers est le Sapin, en mélange avec l'Epicéa et le Hêtre.

Le Pin sylvestre représente l'essence principale sur plus de 100 ha.

B – Etat du renouvellement

| Traitements avec renouvellement non suivi en surface | | |
|--|------------------|-----------------|
| Cible surface terrière à l'équilibre (cible directive territoriale) | 20 | |
| Cible densité de perches à l'équilibre | 100 | |
| Etat général de maturité des peuplements | Proche équilibre | |
| Indicateurs de renouvellement | cible calculée | valeur observée |
| surface terrière | 20 | 23 |
| % de la surface avec une régénération satisfaisante | 20 % | 50 |
| densité de perches (densité minimale fixée par directive territoriale) | 100 | 69 |

Commentaire :

La régénération de Sapin est satisfaisante dans les peuplements irréguliers.

En basse altitude elle est concurrencée par le Pin sylvestre.

L'Epicéa et le Hêtre sont très peu représentés.

L'abroussement est fréquent y compris sur les pousses terminales.

La régénération sera compromise si aucune diminution du cheptel n'est entreprise.

C – Inventaires réalisés

Les parcelles 1 à 21 ont été inventoriées par un maillage de points tous les deux hectares.

La parcelle 22 n'a pas été parcourue car trop escarpée et sans enjeux de production.

(Voir en annexe le protocole détaillé)

| | sur la surface en sylviculture | | | | | | | | | | | | | | |
|--------------------|--------------------------------|-------------|--------------------|-----|--------------------|-----|--------------------|-----|--------------------|-----|--------------------|-----|--------------------|-----|--|
| | Surface terrière | | PB | | BM | | PB+BM | | GB | | TGB | | GB+TGB | | |
| | m ² /ha | % | m ² /ha | % | m ² /ha | % | m ² /ha | % | m ² /ha | % | m ² /ha | % | m ² /ha | % | |
| Sapin pectiné | 6,5 | 28% | 1,6 | 16% | 2,9 | 31% | 4,5 | 23% | 1,8 | 52% | 0,2 | 70% | 2,0 | 54% | |
| Epicéa commun | 3,1 | 13% | 1,0 | 10% | 1,5 | 16% | 2,5 | 13% | 0,5 | 15% | 0,1 | 30% | 0,6 | 17% | |
| Hêtre | 2,8 | 12% | 1,5 | 15% | 0,9 | 10% | 2,4 | 12% | 0,4 | 11% | | | 0,4 | 10% | |
| Pin sylvestre | 10,1 | 44% | 5,6 | 57% | 3,8 | 40% | 9,4 | 48% | 0,7 | 20% | | | 0,7 | 18% | |
| Autres Feuillus | 0,6 | 3% | 0,3 | 3% | 0,3 | 3% | 0,6 | 3% | 0,1 | 2% | | | 0,1 | 2% | |
| Résineux | 19,7 | 85% | 8,2 | | 8,2 | | 16,4 | | 2,9 | | 0,3 | | 3,3 | | |
| Feuillus | 3,4 | 15% | 1,7 | | 1,3 | | 3,0 | | 0,4 | | | | 0,4 | | |
| Total | 23,1 | 100% | 9,9 | | 9,5 | | 19,4 | | 3,4 | | | | 3,7 | | |
| +/- au seuil de 5% | 1,0 | | | | | | | | | | | | | | |

La moitié de la surface terrière résineuse est représentée par le Pin sylvestre (10 m²/ha), les GB et TGB Sapin/Epicéa ne représente que 2,6 m²/ha.

On peut en déduire en utilisant un FH de 5 pour le P.S, de 8 Pour le Sapin et de 6 pour les feuillus que :

Le volume Sapin et Epicéa sur pied est relativement faible, de l'ordre de 80 m³/ha.

Le volume Pin sylvestre est de l'ordre de 50 m³/ha et 20 m³/ha pour le Hêtre et les Feuillus divers.

Soit une moyenne de 150 m³/ha.

Le volume à l'ha est faible car la forêt est composée pour moitié de peuplements de première génération de Pin sylvestre et de taillis et pour l'autre moitié de futaie irrégulière résineuse en partie décapitalisée par exploitation des épicéas dépérissants.

1.3 – Analyse des fonctions principales de la forêt

1.3.1 – Production ligneuse

| Fonction principale | Surface par niveaux d'enjeu | | | | Surface totale retenue pour la gestion |
|---------------------|-----------------------------|--------------|-------------|------------|--|
| | enjeu nul | enjeu faible | enjeu moyen | enjeu fort | |
| Production ligneuse | 42,07 | | 353,22 | | 395,29 |

A – Volumes de bois produits

◆◆ Tableau synthétique de la production moyenne

| Essence (facultatif) | Production en surface terrière (m ² /ha/an) | Production en volume (m ³ /ha/an) |
|-------------------------|---|---|
| Sapin, Epicéa | | 4 |
| Pin sylvestre | | 3 |
| TOTAL | | |

Référence aux forêts voisines.

◆◆◆ Bilan des volumes récoltés au cours de l'aménagement précédent : comparaison volumes prévus/volumes réalisés.

| Volumes récoltés (m ³) * | | | | | | | | | | | |
|--------------------------------------|---------|--------------|---------|------------|---------|-------|---------|-------------------|---------|-------|---------|
| Régénération | | Amélioration | | Irrégulier | | Autre | | Prod. accidentels | | Total | |
| prévu | réalisé | prévu | réalisé | prévu | réalisé | prévu | réalisé | prévu | réalisé | prévu | réalisé |
| | | | | 824 | 835 | | | | | 824 | 835 |
| | | | | | | | | | | | Ecart |
| | | | | | | | | | | | + 1 % |

Le volume récolté correspond au volume prévu.
Le programme de coupes a été respecté.

Les bois sont le plus souvent vendus en bloc et sur pied.

B – Desserte forestière

◆◆◆ Etat de la voirie forestière

| Type de desserte | | Long. totales | Densité | | Etat général | Points noirs existants | Rôle multi-fonctionnel ? DFCI, touristique, pastoral, cynégét. ... |
|---|--------------|---------------|-------------|--------------------|--------------|------------------------|---|
| | | | km / 100 ha | suffisante oui/non | | | |
| Routes forestières | revêtues | | 0,7 | oui | | | |
| | empierrées | | | | | | |
| | terrain nat. | 2,7 | | | Moyen | | DFCI |
| Routes publiques participant à la desserte* | | | | | | | |
| Pistes et sommières | | 7,1 | 1,8 | non | Moyen | | |
| Ancrages câbles | | Nombre : | | | | | |

* Les routes publiques ne jouant aucun rôle de desserte ne sont pas comprises

La forêt est bien desservie par un réseau de routes et de pistes

La route forestière joue un rôle important en matière de DFCI : en partie basse sur 1,5 km pare-feu entre le hameau « Les Blais » et les peuplements de Pin sylvestre, elle permet par ailleurs l'accès au réservoir d'eau DFCI dans la parcelle 5.

1.3.2 – Fonction écologique

| Fonction principale | Surface par niveaux d'enjeu | | | | Surface totale retenue pour la gestion |
|---------------------|-----------------------------|--------------|-------------|------------|--|
| | sans objet | enjeu faible | enjeu moyen | enjeu fort | |
| Fonction écologique | | 345,29 | 50 | | 395,29 |

+ ◆◆ Statuts réglementaires et zonages existants

| Statuts et inventaires | Surface (ha) | Motivation - Objectif principal de protection | Préconisations de gestion |
|---|--------------|---|------------------------------------|
| STATUTS DE PROTECTION : cadre réglementaire | | | |
| Forêt de protection (raison écologique) | | | |
| Cœur de parc national | | | |
| Réserves naturelles nationales | | | |
| Réserves naturelles régionales | | | |
| Réserve biologique intégrale | | | |
| Réserve biologique dirigée | | | |
| Biotope protégé par arrêté préfectoral | | | |
| Zones humides stratégiques | | | |
| Éléments du territoire orientant les décisions | | | |
| Aire d'adhésion de parc national | | | |
| Parc naturel régional | | | |
| Natura 2000 Habitats (ZSC) | | | |
| Natura 2000 Oiseaux (ZPS) | | | |
| ZNIEFF de type I | 27 | 38280002 | Non concerné car hors sylviculture |
| ZNIEFF de type I | 23 | 38000142 | Maintien des prairies d'altitude |
| ZICO | | | |

38280002 : La vallée du Drac, très encaissée à ce niveau, est coupée par un barrage de retenue à l'origine d'un lac artificiel de sept cents hectares.

Les falaises surplombant le plan d'eau sont abruptes et restent à l'abri des incursions de l'homme, ce qui favorise la nidification de nombreuses espèces rupestres (Grand Corbeau, Faucons Pèlerin et crécerelle, Grand-duc d'Europe, Hirondelles de rocher...).

38000142 : La Matheysine forme un plateau riche en lacs d'origine glaciaire. La Montagne du Conest forme une ligne de crête couverte principalement de prairies de fauche de montagne, d'une grande diversité biologique.

◆◆ **Tableau des espèces remarquables présentes dans la forêt, sensibles aux activités forestières**

Aucune étude sur la richesse écologique n'a été réalisée à ce jour.

| Espèces remarquables | Surface* concernée ou localisation | Observations Conséquences pour la gestion | Espèce protégée oui/non |
|--------------------------|------------------------------------|--|-------------------------|
| Flore remarquable | | | |
| | | | |
| Faune remarquable | | | |
| | | | |

1.3.3 – Fonction sociale

(Paysage, accueil, ressource en eau)

| Fonction principale | Surface par niveaux d'enjeu | | | | Surface totale retenue pour la gestion |
|--|-----------------------------|--------------|-------------|------------|--|
| | sans objet | enjeu faible | enjeu moyen | enjeu fort | |
| Fonction sociale (Paysage, accueil, ressource en eau) | | 395,29 | | | 395,29 |

A – Accueil et paysage

La forêt accueille promeneurs et randonneurs ; plusieurs sentiers permettent d'accéder au point culminant du massif du Connexe : La Peyrouse (1710 m d'altitude)

Le sentier le plus fréquenté part du parking près du cimetière et rejoint le sommet en longeant la forêt.

Le canton situé au bord du Drac n'offre aucune potentialité d'accueil du public ; il est longé dans sa partie supérieure par le chemin de fer touristique qui va de Saint-Georges de Commiers à La Mure. En cette année 2011, un éboulement sur la voie empêche le fonctionnement du train.

B – Ressource en eau potable

Tableau des captages d'eau potable réglementés et périmètres impactant la forêt

| Captage* (libellé ou nom) | Surface impactée (ha) | Périmètres réglementaires impactant la forêt | | | Préconisations de gestion de l'arrêté préfectoral** impactant la gestion forestière |
|------------------------------|--------------------------|--|------------------------|----------------------|---|
| | | immédiat (oui/non) | rapproché (oui/non) | éloigné (oui/non) | |
| La Dhuy | 2,4 | non | non | oui | |
| | | | | | |

1.3.4 – Protection contre les risques naturels

| Fonction principale | Surface par niveaux d'enjeu | | | | Surface totale retenue pour la gestion |
|--|-----------------------------|--------------|-------------|------------|--|
| | enjeu nul | enjeu faible | enjeu moyen | enjeu fort | |
| Protection contre les risques naturels | | 365,29 | 30 | | 395,29 |

Classements réglementaires et zonages induits

« Cartographie des risques naturels type R111.3 », approuvée par arrêté du 07.03.1980, sans règlement.

Il y est indiqué des couloirs et combes classées en « zones dangereuses d'éboulements, chutes de pierre, avalanches », sans distinction.

Pas d'autres expertises connues à ce jour.

Aléas identifiés sur le périmètre de l'aménagement :

- coulées dans les ravines, transportant des matériaux (boue, bois, pierres...)

- avalanches : les zones de départ peuvent se situer en amont de la zone forestière, ou au sein même du périmètre de la forêt communale en cas de perte du couvert forestier. Les couloirs d'écoulement préférentiels correspondent aux ravines mentionnées plus haut.

Enjeux principaux : en dehors des peuplements eux-mêmes, qui pourraient souffrir des aléas évoqués, les enjeux sont essentiellement des voies de communications (voirie forestière ; RD529 ; chemin de fer de la Mure).

Seules les combes situées au droit de la plaine de Monteynard pourraient affecter des habitations en cas de phénomène violent combiné à une perte significative du couvert forestier.

Malgré leur apparence modeste et l'absence de phénomène marquant connu, cette proximité avec des enjeux humains justifie qu'on leur accorde une attention particulière.

Il n'existe pas d'ouvrages de protection en dehors du couvert forestier.

L'ensemble de la FC de Monteynard peut être considérée comme adaptée à la maîtrise des aléas décrits plus haut. Ce rôle sera maintenu à condition de garantir la pérennité d'un couvert forestier sans interruption de grande surface (max 0.25ha en zone de départ d'avalanche ; cf GSM Alpes du Nord) et mêlant des essences caducifoliées et persistantes.

On évitera également une trop forte régularisation qui pourrait mener certaines parcelles à des stades sensibles (régénération sur de grandes surfaces, sans couvert efficace).

| |
|--|
| TITRE 2 - PROPOSITIONS DE GESTION : OBJECTIFS, PRINCIPAUX CHOIX, PROGRAMME D' ACTIONS |
|--|

2.1 – Synthèse et définition des objectifs de gestion

| Synthèse de l'état des lieux Points forts - Points faibles | Objectifs de gestion retenus par le propriétaire* |
|--|--|
| Production (ligneuse) | |
| Une forêt moyennement riche en partie haute, sur 48 % de la surface (Sapin, Epicéa, Hêtre) | Traitement en futaie irrégulière sapinière-hêtraie et hêtraie-autres feuillus |
| Une forêt peu fertile en partie basse portant des peuplements médiocres de Pin sylvestre sur 36 % de la surface | Traitement en futaie irrégulière valorisation en bois énergie |
| Une zone non productive (16 % de la surface) à l'amont du Lac de Monteynard | Hors sylviculture |
| Desserte incomplète car longueur de tirage supérieure à 1 km (parcelles 4, 5, 12, 13, 14) | Création de routes et pistes (parcelles 4, 5, 12, 13, 14) |
| Fonction écologique | |
| Aucune donnée | Préserver le mélange d'essences, conserver du bois mort |
| Fonction sociale (accueil, paysage, eau potable, pastoralisme, cynégétique ...) | |
| Sentiers de randonnée PDIPR | Entretien régulier des sentiers dans les parcelles concernées |
| Pratique de la chasse | |
| Protection contre les risques naturels | |
| Débordements possibles dans la combe du Bessat | Maintien de l'état boisé dans les versants Ne pas laisser d'arbres en travers des combes (pour éviter les embacles) |
| Autres enjeux et menaces pesant sur la forêt (ex.: foncier, incendies, équilibre faune-forêt, dépérissement...) | |
| Pression des cervidés (cerfs) sur la régénération de sapin | Diminuer le cheptel en ajustant le plan de chasse |
| Sensibilité des peuplements de Pin sylvestre au risque d'incendie en cas de sécheresse. | Entretien des routes à vocation DFCI et débroussaillage des abords |

2.2 – Traitements, essences objectifs, critères d'exploitabilité

2.2.1 - Traitements retenus

| Traitements sylvicoles | Surface préconisée (ha) | Surface aménagement passé |
|--|-------------------------|---------------------------|
| Futaie régulière (dont conversion en futaie régulière) | | 316,60 |
| Futaie irrégulière (dont conversion en futaie irrégulière) | 353,22 | |
| Sous-total : surface en sylviculture | | |
| Hors sylviculture | 42,07 | 31,94 |
| Total : surface retenue pour la gestion | 395,29 | |

Dans la période précédente, des coupes de régénération ont été réalisées par bouquets
Le traitement en futaie irrégulière est choisi

2.2.2 - Essences objectifs et critères d'exploitabilité

| Essences objectifs : critères d'exploitabilité retenus | | | | | | |
|--|-------------|-------------------------|--------------|-----------------|---------------------------|------------------------------------|
| Essences objectifs | Précisions* | Surface en sylviculture | Age retenu** | Diamètre retenu | Essences d'accompagnement | Unités stationnelles concernées*** |
| Sapin pectiné | | 107 | 80-120 | 50-55 | Hêtre | 5.6, 5.7 |
| Epicéa commun | | 45 | 80-120 | 50-55 | Sapin | 5.6, 5.7 |
| Hêtre | | 41 | 80-120 | 50-55 | Feuillus divers | 5.6, 5.7 |
| Pin sylvestre | | 150 | 60-130 | 35-45 | Hêtre | 7.2 |
| Feuillus divers | | 10 | 80-120 | 50-55 | | 5.6, 5.7 |
| Total surface en sylviculture | | 353 | | | | |

2.3 - Effort de régénération :

2.3.1 – Futaie régulière et futaie par parquets : forêts ou parties de forêts à suivi surfacique du renouvellement (sans objet)

2.3.2 – Futaie irrégulière et futaie jardinée : forêts ou parties de forêts à suivi non surfacique du renouvellement

| Structure générale des peuplements | Globalement jeune | | |
|--|--------------------------------|-------|------------|
| Indicateurs de renouvellement | Valeurs observées sur la forêt | Cible | Note forêt |
| Surface terrière (cible fixée par directive territoriale) | 23 | 20 | C |
| % de la surface avec une régénération satisfaisante, de densité au moins égale au seuil fixé par la directive territoriale | 50 | 20 | |
| Densité de perches (densité minimale fixée par directive territoriale) | 69 | 100 | |
| Surface moyenne annuelle à passer en coupe | 14 | | |

Le traitement et l'analyse des données de l'inventaire du suivis surfacique donne comme résultat :
 Le potentiel de régénération est suffisant
 Le stock de perches est insuffisant

Pour favoriser la régénération de Sapin, il faudra poursuivre les coupes de jardinage, réaliser des coupes rases dans le Pin sylvestre (0,5 ha) et faire diminuer la pression des cervidés.

2.3.3 – Taillis et taillis sous futaie (néant)

2.4 - Classement des unités de gestion

2.4.1 - Classement des unités de gestion surfaciques

A – Constitution des groupes d'aménagement

Tableau de classement des unités de gestion surfaciques (totalité des UG surfaciques de la forêt)

| Libellé groupe Précisions* sur la nature des actions à mener | Code** groupe | Unité de gestion | | Surface totale retenue pour la gestion (ha) | dont surface en sylviculture (ha) | Rotation (années) | Surface par groupe (ha) |
|---|------------------|---------------------|----|--|--|----------------------|-------------------------------|
| | | P ^{lle} | UG | | | | |
| Irrégulier | <i>IRR</i> | 1 | | 13,85 | 13,85 | 12 | 342,05 |
| | | 2 | | 13,77 | 13,77 | | |
| | | 3 | | 14,72 | 14,72 | | |
| | | 4 | | 13,72 | 13,72 | | |
| | | 5 | | 20,44 | 20,44 | | |
| | | 6 | | 10,29 | 10,29 | | |
| | | 7 | | 12,32 | 12,32 | | |
| | | 8 | | 13,92 | 13,92 | | |
| | | 9 | | 12,99 | 12,99 | | |
| | | 10 | | 11,45 | 11,45 | | |
| | | 11 | | 11,77 | 11,77 | | |
| | | 12 | | 10,51 | 10,51 | | |
| | | 13 | | 11,42 | 11,42 | | |
| | | 14 | | 22,45 | 19,24 | | |
| | | 15 | | 21,10 | 19,34 | | |
| | | 16 | | 20,69 | 14,48 | | |
| | | 17 | | 15,08 | 15,08 | | |
| | | 18 | | 19,90 | 19,90 | | |
| | | 19 | | 24,34 | 24,34 | | |
| | | 20 | | 19,60 | 19,60 | | |
| | | 21 | | 38,89 | 38,89 | | |
| Hors sylviculture | <i>HSN</i> | 22 | | 42,07 | 0 | | 42,07 |
| Total | | | | 395,29 | | | |

B – Constitution de divisions
 néant

2.5 – PROGRAMME D'ACTIONS POUR LA PERIODE 2012 - 2031

2.5.1 – Programme d'actions FONCIER - CONCESSIONS

◆ Etat des lieux

Les limites (périmètre et parcellaire) sont bien matérialisées, elles devront être régulièrement entretenues

◆ Les principaux types d'actions envisageables sont :

| Codes - action - article | Priorité (1 ou 2) | Description de l'action | Localisation | Observations | Coût indicatif de l'action (€ HT) | I/E* |
|----------------------------------|-------------------|-------------------------|------------------|-------------------|-----------------------------------|------|
| FON 1 | | Entretien des limites | Parcelles 1 à 21 | Entretien courant | | E |
| Coût total FONCIER (€) | | | | | | |
| Coût moyen annuel FONCIER | | | | | 1500 | |

2.5.2 – Programme d'actions PRODUCTION LIGNEUSE

A – Documents de référence à appliquer

Guide de sylviculture de montagne (GSM)

B – Coupes

◆◆◆ Programme de coupes

| Années | Unité de gestion | | Unité de programmation* | Classement** | Type peuplement REC PREV | Code coupe | Surface totale UG (ha) | Surface à parcourir (ha) | Volume | Recommandations ITTS Précautions (paysage, biodiversité, risques naturels, patrimoine culturel...) |
|----------------------|------------------|----|-------------------------|--------------|--------------------------|------------|------------------------|--------------------------|--------------|---|
| | P ^{lle} | UG | | | | | | | | |
| 2012 | 17 | | | 1 | Irrégulier | IRR | 15,08 | 10,00 | 700 | |
| 2013 | 14 | | | 1 | Irrégulier | IRR | 22,45 | 2,00 | 300 | Pin sylvestre |
| 2014 | 6 | | | 1 | Irrégulier | IRR | 10,29 | 10,29 | 720 | |
| 2014 | 7 | | | 1 | Irrégulier | IRR | 12,32 | 12,32 | 860 | |
| 2015 | 10 | | | 1 | Irrégulier | IRR | 11,45 | 10,00 | 900 | Coupe à câble |
| 2015 | 11 | | | 1 | Irrégulier | IRR | 11,77 | 9,00 | 810 | Coupe à câble |
| 2016 | 15 | | | 1 | Irrégulier | IRR | 21,10 | 6,00 | 420 | Partie basse |
| 2016 | 12 | | | 1 | Irrégulier | IRR | 10,51 | 10,51 | 950 | Coupe à câble |
| 2016 | 13 | | | 1 | Irrégulier | IRR | 11,42 | 6,00 | 540 | Coupe à câble |
| 2017 | 21 | | | 1 | Irrégulier | IRR | 38,99 | 3,00 | 300 | |
| 2017 | 18 | | | 1 | Irrégulier | IRR | 19,90 | 13,00 | 1040 | |
| 2017 | 19 | | | 1 | Irrégulier | IRR | 24,34 | 14,00 | 980 | |
| 2018 | 1 | | | 1 | Irrégulier | IRR | 13,85 | 8,00 | 560 | |
| 2018 | 2 | | | 1 | Irrégulier | IRR | 13,77 | 9,00 | 540 | |
| 2019 | 14 | | | 1 | Irrégulier | IRR | 22,45 | 2,00 | 300 | |
| 2019 | 9 | | | 1 | Irrégulier | IRR | 12,99 | 5,00 | 350 | |
| 2020 | 20 | | | 1 | Irrégulier | IRR | 19,60 | 3,00 | 300 | |
| 2020 | 21 | | | 1 | Irrégulier | | 38,99 | 3,00 | 300 | |
| 2021 | 15 | | | 1 | Irrégulier | | 21,10 | 3,00 | 300 | Coupe à câble (partie haute) |
| 2021 | 16 | | | 1 | Irrégulier | | 20,69 | 3,00 | 300 | Coupe à câble |
| 2022 | néant | | | | | | | | | |
| 2023 | 3 | | | 1 | Irrégulier | | 14,72 | 14,72 | 440 | |
| 2023 | 4 | | | 1 | Irrégulier | | 13,72 | 13,72 | 410 | |
| 2023 | 5 | | | 1 | Irrégulier | | 20,44 | 20,44 | 610 | |
| 2024 | 17 | | | 1 | Irrégulier | | 15,08 | 10,00 | 700 | Partie basse |
| 2025 | 14 | | | 1 | Irrégulier | | 22,45 | 2,00 | 200 | |
| 2025 | 21p | | | 1 | Irrégulier | | 38,89 | 3,00 | 300 | |
| 2025 | 8 | | | 1 | Irrégulier | | 13,92 | 10,00 | 700 | |
| 2026 | 6 | | | 1 | Irrégulier | | 10,29 | 10,29 | 720 | |
| 2026 | 7 | | | 1 | Irrégulier | | 12,32 | 12,32 | 860 | |
| 2027 | néant | | | | | | | | | |
| 2028 | 18 | | | 1 | Irrégulier | | 19,90 | 13,00 | 1040 | |
| 2028 | 19 | | | 1 | Irrégulier | | 24,34 | 14,00 | 980 | |
| 2029 | 21 | | | 1 | Irrégulier | | 38,89 | 3,00 | 300 | |
| 2030 | 1 | | | 1 | Irrégulier | | 13,85 | 8,00 | 560 | |
| 2030 | 2 | | | 1 | Irrégulier | | 13,77 | 9,00 | 540 | |
| 2031 | 14 | | | 1 | Irrégulier | | 22,45 | 2,00 | 300 | |
| Total général | | | | | | | | 291,61 | 20230 | |

L'exploitation des bois dans les parcelles 10, 11, 12, 13 se fera au câble mat-court si les aides financières le permettent et si la route forestière est réalisée

◆◆◆ Volume présumé récoltable

| Groupe ou Type de coupe | Surface terrière totale à récolter | | Volume bois fort total à récolter (tige + houppier) | | dont volume tige à récolter (renseignement facultatif) | |
|-------------------------|------------------------------------|--------------------------------------|---|--------------------------------------|--|--------------------------------------|
| | moy. annuelle (m ² /an) | durant aménagement (m ²) | moy. annuelle (m ³ /an) | durant aménagement (m ³) | moy. annuelle (m ³ /an) | durant aménagement (m ³) |
| Groupe IRR | 160 | 3200 | 1120 | 22400 | 1011 | 20230 |
| Totaux | | | | | | |

Surface en sylviculture : 342 ha

Production estimée

Futaie résineuse : 190 ha avec une production de 4 m³/ha/an soit 760 m³/an

Peuplement de Pin sylvestre et feuillus : 152 ha à 3 m³/ha/an soit 456 m³/an

Production totale : 1216 m³

La récolte sera légèrement inférieure à la production : il faudra capitaliser dans la sapinière et décapitaliser dans les pins sylvestre

C – Desserte

◆◆◆ Plan d'actions pour l'amélioration de la desserte forestière
(y compris études de schémas de desserte)

Le projet routier (parcelles 4, 5, 11 à 14) permettra de sortir les bois par la route forestière principale et non pas directement sur la RD 529 au lieu-dit « La Ville » et de réaliser des coupes à câble à l'amont dans les versants pentus des parcelles 11, 12 et 13)

La création de pistes permet de compléter le réseau

| Codes - action - article | Priorité (1 ou 2) | Description de l'action création / amélioration / étude | Localisation ou n° UG linéaire | Long. (m) ou quantité | Avantages attendus (volumes, surfaces) Précautions (paysage, biodiversité...) | Coût indicatif de l'action (€HT) | I/E* |
|---|-------------------|--|--------------------------------------|-----------------------------|--|--|--------|
| Schéma de desserte | | | | | | | |
| DES1 | | néant | | | | | |
| Routes forestières | | | | | | | |
| ... | | Création (30 €/ml) | P4, 5, 12, 13, 14 | 1200 | Peuplement adulte P5 Coupe à câble P11, 12, 13 | 36000 | I |
| Pistes forestières | | | | | | | |
| ... | | Création (15 €/ml) | P21 | 1100 | Bois énergie | 16500 | I |
| | | Création (15 €/ml) | P 8, 7, 20, 17 | 1000 | Peuplement adulte | 15000 | I |
| | | Création (15 €/ml) | P 6, 19, 18 | 1000 | Récolte GB | 15000 | I |
| | | Création (15 €/ml) | P 1, 7, 6, 19 | 1000 | Peuplement adulte | 15000 | I |
| ... | | Création (15 €/ml) | P 14 | 400 | Bois énergie | 6000 | I |
| Autres équipements (places de dépôt, places de retournement, ancrage...) | | | | | | | |
| ... | | | | | | | |
| Entretien courant du réseau | | | | | | | |
| DES _n | En continu | | | | | | |
| | | | | | | Coût total DESSERTÉ (€) | 103500 |
| | | | | | | Coût moyen annuel DESSERTÉ (€/an) | 5175 |

Arrondis à 5200 €/an

D – Travaux sylvicoles

| Itinéraires techniques de travaux sylvicoles* | | Unités de gestion concernées (facultatif) | Surface à travailler (ha) | Précautions Observations | Coût unitaire (€HT/ha) | Coût total indicatif (€HT) | I/E ** |
|--|-------------------------|---|---------------------------|--------------------------|------------------------|----------------------------|--------|
| Code* | Libellé* | | | | | | |
| DEP | Nettoisement/dépressage | Les parcelles passant en coupes | 40 ha | 2 ha/an | 750 | 1500 | I |
| Coût total TRAVAUX SYLVICOLES (€) | | | | | | | |
| Coût moyen annuel TRAVAUX SYLVICOLES (€/an) | | | | | | 1500 | |

Les travaux sylvicoles (Nettoisement/dépressage après coupe) favoriseront la régénération du Sapin, du Hêtre et des feuillus précieux (Erable, Frêne, Merisier) contre l’envahissement du Pin sylvestre.

2.5.3 – Programme d'actions FONCTION ECOLOGIQUE

A – Biodiversité courante

La gestion sylvicole mise en œuvre (coupes, travaux sylvicoles) intègre la prise en compte de la biodiversité courante : maintien d'arbres morts ou à cavités, mise en place d'îlots de vieux bois, mélanges des essences, maintien de lisières forestières diversifiées, respect des sols fragiles, des zones humides et des cours d'eau...

◆◆◆ **Pour les autres forêts relevant du régime forestier**

| Engagement environnemental retenu par le propriétaire | Observations | Surface (ha) |
|--|----------------------------|--------------|
| Ilots de vieillissement | néant | |
| Ilots de sénescence* | néant | |
| Maintien de milieux ouverts | <i>néant</i> | |
| Maintien de zones humides et de leur fonctionnalité | <i>néant</i> | |
| Maintien d'essences pionnières à l'échelle du massif | néant | |
| Constitution d'une trame d'arbres disséminés à haute valeur biologique (morts, sénescents, à cavités...) | Sur l'ensemble de la forêt | |
| Conservation de bois mort au sol | Sur l'ensemble de la forêt | |
| Maintien de quelques souches hautes (arbres tarés au pied) | Sur l'ensemble de la forêt | |
| Conservation des éléments particuliers essentiels à la survie de certaines espèces | Sur l'ensemble de la forêt | |
| Privilégier, chaque fois que possible, des peuplements mélangés | Sur l'ensemble de la forêt | |
| Privilégier, chaque fois que possible, la régénération naturelle des essences adaptées. | Sur l'ensemble de la forêt | |
| Non introduction d'espèces génétiquement modifiées | Sur l'ensemble de la forêt | |
| Maintien en évolution naturelle des ouvertures de moins de 0,5 hectare issues de perturbations (chablis) | Sur l'ensemble de la forêt | |
| Maintien de lisières externes et internes diversifiées | Sur l'ensemble de la forêt | |
| Calendrier des coupes et travaux évitant le dérangement des espèces rares ou protégées dans les périodes sensibles de leur cycle vital | Sur l'ensemble de la forêt | |

B – Biodiversité remarquable
néant

2.5.4 – Programme d'actions FONCTIONS SOCIALES DE LA FORET

A – Accueil et paysage

| Codes - action - article | Priorité (1 ou 2) | Description de l'action | Localisation | Surface ou quantité | Précautions Observations | Coût indicatif de l'action (€HT) | I/E* |
|--|-------------------|---|--------------|---------------------|--------------------------------|----------------------------------|------|
| ACCUEIL DU PUBLIC | | | | | | | |
| ACC1 | | Entretien des sentiers balisés réalisé dans le cadre des sentiers PDIPR | | | A la charge du Conseil Général | | |
| PAYSAGE | | | | | | | |
| ... | | néant | | | | | |
| Coût total ACCUEIL - PAYSAGE (€) | | | | | | néant | |
| Coût* moyen annuel ACCUEIL - PAYSAGE (€/an) | | | | | | | |

B – Ressource en eau potable

La forêt n'est concernée que par le périmètre éloignés d'un captage

C – Chasse – Pêche

(Voir aussi [§ 2.5.6 B](#) : Déséquilibre sylvo-cynégétique)

◆ Etat des lieux

La présence des cervidés est confirmée depuis plusieurs années

La pression des cervidés s'exerce sur la régénération de Sapin ; abrutissement fréquent y compris sur les pousses terminales ; la régénération est souvent compromise

| Modes de chasse pratiqués | Prélèvement actuel par espèces | Observations | Prix* de location (€) |
|---------------------------|--------------------------------|---|-----------------------|
| Battue avec chien courant | | Valeur locative annuelle de la chasse en forêt des collectivités pour information (20 €/ha) | 8000 |

◆ Programme d'actions Chasse – Pêche

| Codes - action - article | Priorité (1 ou 2) | Description de l'action | Localisation | Surface ou quantité | Précautions Observations | Coût indicatif de l'action (€HT) | I/E* |
|--|-------------------|---|--------------|---------------------|--------------------------|----------------------------------|------|
| Actions ciblant le retour à l'équilibre sylvo-cynégétique | | | | | | | |
| CHP1 article x | | Augmenter le plan de chasse En cas de déséquilibre important, une action de quantification et de suivi de l'intensité des dégâts devra être proposé en partenariat avec les partenaires concernés (administrations, fédérations de chasseurs, forêt privée...) | | | | | |
| Autres actions Chasse – Pêche | | | | | | | |
| Coût total CHASSE PECHE (€) | | | | | | | |
| Coût moyen annuel CHASSE PECHE (€/an) | | | | | | | |

D – Pastoralisme

◆ Etat des lieux

| Localisation | Surface approximative | Incidence (positive ou négative) sur le milieu - Observations | Prix de location (€) |
|--|-----------------------|---|----------------------|
| Parcours pastoraux actuellement en gestion | | | |
| Haut des parcelles 15 et 16 | | Maintien des pelouses d'altitude | néant |
| | | | |
| Terrains mis en défens | Surface approximative | Période d'application Observations | |
| | | | |

◆ Programme d'actions Pastoralisme

E – Affouage et droits d'usage (néant)

F – Richesses culturelles (néant)

2.5.5 –Programme d'actions PROTECTION CONTRE LES RISQUES NATURELS

La fonction de protection concerne

A – Actions relevant de la sylviculture

L'ensemble de la FC de Monteynard peut être considérée comme adaptée à la maîtrise des aléas décrits plus haut. Ce rôle sera maintenu à condition de garantir la pérennité d'un couvert forestier sans interruption de grande surface (max 0.25 ha en zone de départ d'avalanche ; cf GSM Alpes du Nord) et mêlant des essences caducifoliées et persistantes. On évitera également une trop forte régularisation qui pourrait mener certaines parcelles à des stades sensibles (régénération sur de grandes surfaces, sans couvert efficace).

B – Actions relevant du génie biologique (hors récolte de bois et travaux sylvicoles) (néant)

C – Documents techniques de référence

2.5.6 –Programme d'actions MENACES PESANT SUR LA FORET

A – Incendies de forêts

◆ Contraintes réglementaires

Le Plan de protection des Forêts Contre l'Incendie (PPFCI) est en cours d'élaboration

◆ Etat des lieux

Bas de versant présentant une végétation de tendance xérophile (chêne pubescent, pin sylvestre)

Equipements structurants dédiés à la défense des forêts contre l'incendie (DFCI).

| Type d'équipement DFCI structurant | Quantités suffisantes (oui / non) | Etat général | Points noirs existants |
|------------------------------------|-----------------------------------|---|------------------------|
| Piste de catégorie 3 (3m de large) | non | Bon état, accès au réservoir d'eau situé dans la parcelle 5 | |
| | | | |

◆ **Plan d'actions pour la défense des forêts contre les incendies**

| Codes - action - article | Priorité (1 ou 2) | Description de l'action création / amélioration / étude | Localisation ou n° UG linéaire | Quantités | Observations Priorités | Coût indicatif de l'action (€HT) | I/E* |
|--------------------------------------|-------------------|--|-----------------------------------|-----------|---------------------------|----------------------------------|-------|
| Etudes | | | | | | | |
| INC1 article x | | Diagnostic de l'aléa incendie réalisé en 2006 | | | | | |
| Equipements | | | | | | | |
| | | Entretien des accès routier | | | | | |
| Travaux spécifiques | | | | | | | |
| | | | | | | | |
| Coût total DFCI (€) | | | | | | | |
| Coût moyen annuel DFCI (€/an) | | | | | | | néant |

◆ **Documents techniques de référence**

B – Déséquilibre sylvo-cynégétique

| Atteintes au milieu forestier ou aux habitats naturels* Essences concernées | Localisation | Intensité des dégâts | Protections utilisées** | Observations | Cible à atteindre |
|--|----------------|---------------------------|-------------------------|---|----------------------------------|
| Abrouissement | Toute la forêt | 80% des semis sont abîmés | néant | Le déséquilibre est avéré, la population est estimée à x cerfs/100 ha | Ramener la population à y/100 ha |
| Frottis/ écorçage | Toute la forêt | | néant | | |
| | | | | | |

C – Crises sanitaires

◆ Crises sanitaires subies par la forêt. (néant)

D – Tassement des sols (néant)

2.5.7 – Programme d'actions ACTIONS DIVERSES

A – Certification PEFC

La forêt est certifiée PEFC depuis le 06/07/2007, n° d'adhérent 10-21-3/1062

2.5.8 – Compatibilité avec Natura 2000 (pas concerné)

2.5.9 – Compatibilité avec les autres réglementations visées par l'article L11 du code forestier (néant)

TITRE 3 - RECAPITULATIFS INDICATEURS DE SUIVI

3.1 – Récapitulatifs

A – Volumes de bois à récolter

RECAPITULATIF DES VOLUMES DE BOIS A RECOLTER ANNUELLEMENT

| ESSENCES et DIAMETRES | | | RECOLTE | | | |
|--|-----------------------|--------------|---|--------------|-------|-----|
| | | | (m ³ de volume bois fort annuel) | | | |
| | | | prévisible | conditionnel | passé | |
| Feuillus <i>Volume tiges (hors taillis et houppiers)</i> | Chêne | 50 et + | | | | |
| | | 30 - 45 | | | | |
| | | 25 et - | | | | |
| | | Total | 0 | 0 | 0 | |
| | Hêtre | 40 et + | | | | |
| | | 30 - 35 | 61 | 30 | 10 | |
| | | 25 et - | | | | |
| | | Total | 61 | 30 | 10 | |
| | Aut. feuillus 1 | Total | 3 | | | |
| | Total Feuillus | | | 64 | 30 | 10 |
| Résineux <i>Volume tiges (hors houppiers)</i> | Sapin | 25 et + | 447 | 100 | 400 | |
| | | 20 et - | | | | |
| | Epicéa | 25 et + | 108 | 60 | 236 | |
| | | 20 et - | | | | |
| | Pin sylvestre | 25 et + | 163 | 40 | 113 | |
| | | 20 et - | | | | |
| | Total Résineux | | | 718 | 200 | 749 |
| | Global | Total tiges | | 782 | 230 | 759 |
| Taillis | | | | | | |
| Houppiers Fs | | 10 | | | | |
| Houppiers Rx | | 98 | | 76 | | |
| Total général | | | 890 | 230 | 835 | |
| dont % de produits accidentels | | | | | 5% | |

| Récolte annuelle par ha (vol. bois fort) | (m ³ /ha/an) | (m ³ /ha/an) | (m ³ /ha/an) |
|--|-------------------------|-------------------------|-------------------------|
| sur surface totale | 2,3 | 0,6 | 2,1 |
| sur surface en sylviculture | 2,6 | 0,7 | 2,4 |

B – Estimation de la recette bois

| PRODUITS LIGNEUX | | VOLUME ANNUEL | | RECETTE PREVISIBLE PRODUITS LIGNEUX | | | passé (€/an) |
|---------------------------------------|---------------|---------------------------------|-----------------------------------|-------------------------------------|-------------------|---------------------|--------------|
| | | prévisible (m ³ /an) | conditionnel (m ³ /an) | PU estimés (€/m ³) | prévisible (€/an) | conditionnel (€/an) | |
| Produits (bois sur pied) | Sapin | 447 | 100 | 25 | 11 175 | 2 500 | |
| | Epicéa | 108 | 60 | 15 | 1 620 | 900 | |
| | Pin sylvestre | 163 | 40 | 5 | 815 | 200 | |
| | Hêtre/A.F | 64 | 30 | 10 | 640 | 300 | |
| | | | | | 0 | 0 | |
| Total | | 782 | 230 | | 14 250 | 3 900 | |
| Produits (bois façonné) | | | | | 0 | 0 | |
| | | | | | 0 | 0 | |
| | | | | | 0 | 0 | |
| | | | | | 0 | 0 | |
| | | | | | 0 | 0 | |
| | Total | | | | 0 | 0 | |
| Recette brute produits ligneux | | | | | 14 250 | 3 900 | 9 000 |

| COÛTS ET SUBVENTIONS LIES A L'EXPLOITATION DES BOIS FAÇONNES | | volume prévisible (m ³ /an) | volume conditionnel (m ³ /an) | coûts unit. estimés (€/m ³) | coût prévisible (€/an) | coût conditionnel (€/an) | coût passé (€/an) |
|--|--------------|--|--|---|------------------------|--------------------------|-------------------|
| Coûts d'exploitation | | | 230 | 30 | 0 | 6 900 | |
| | Total | 0 | 230 | | 0 | 6 900 | |

| | | | | recette possible | recette possible | |
|-------------------------------|--|--|--|------------------|------------------|--|
| Subventions pour exploitation | | | | | 6 900 | |

| RECAPITULATIF RECETTES NETTES PRODUITS LIGNEUX | | | | prévisible (€/an) | conditionnel (€/an) | passé (€/an) |
|---|--|--|--|-------------------|---------------------|--------------|
| Recette brute - coûts d'exploitation + subventions | | | | 14 250 | 3 900 | 9 000 |

C – Recettes – Dépenses – Récapitulatif global annuel

| RECAPITULATIF DES RECETTES ET DEPENSES ANNUELLES | | prévisible €/ an | | conditionnel €/ an | | passé €/ an | |
|--|----------------------------|---------------------------|----------------|------------------------|----------------|------------------------|---------------|
| RECETTES NETTES ANNUELLES | Bois | 14 250 | | 3900 | | 9 000 | |
| | Chasse - Pêche | | | | | | |
| | Autres recettes (cumul) | 4 000 | | 0 | | 5 700 | |
| | Autres recettes | 4 000 | | | | 5 700 | |
| | Total Recettes | 18 250 | | 3 900 | | 14 700 | |
| | | prévisible €/ an | | conditionnel €/ an | | passé €/ an | |
| | | investiss ^t | Entre- tien | investiss ^t | Entre- tien | investiss ^t | entretie n |
| DEPENSES ANNUELLES | Desserte | 5 200 | | | | 5 100 | 1 700 |
| | s/total | 5 200 | | 0 | | 6 800 | |
| | Actions sylvicoles | 2 000 | | | | | 5 100 |
| | s/total | 2 000 | | 0 | | 5 100 | |
| | Autres actions (cumul) | 0 | 1 500 | 0 | 0 | | 2 200 |
| | s/total | 1 500 | | 0 | | 2 200 | |
| | (détail autres actions) | | 1 500 | | | | |
| | Foncier | | | | | | |
| | Biodiversité | | | | | | |
| | Accueil- paysage | | | | | | |
| Chasse- pêche | | | | | | | |
| Pastoralisme | | | | | | | |
| Protection risques naturels | | | | | | | |
| Incendies de forêt | | | | | | | |
| Total par I / E | 7 200 | 1 500 | 0 | 0 | 5 100 | 9 000 | |
| Total Dépenses | 8 700 | | 0 | | 14 100 | | |
| BILAN GLOBAL RECETTES - DEPENSES | | prévisible | | conditionnel | | passé | |
| Bilan annuel global | | 9 550 €/an | | 3 900 €/an | | 600 €/an | |
| | | 24 €/ha/an | | 10 €/ha/an | | | |
| | | 28 €/ha/an | | 11 €/ha/an | | | |
| Autres éléments hors bilan global | | prévisible aménagement | | | | | |
| Impôts | | €/ an | | | | | |
| Frais de garderie | | 760 | €/ an | | | | |
| Contrats FFN : dette restante (€) | | € | | | | | |

3.2 – Indicateurs de suivi de l'aménagement

TABLEAU DE BORD DES INDICATEURS NATIONAUX POUR LA MISE EN ŒUVRE DE L'AMENAGEMENT FORESTIER

| INDICATEURS NATIONAUX POUR TOUS LES AMENAGEMENTS FORESTIERS | | | | |
|---|---|--|-------------------------|-------------------------------|
| CONTEXTE | | INDICATEUR | Cible (à renseigner) | Périodicité d'analyse |
| RENOUVELLEMENT | Futaie régulière et futaie par parquets : forêts ou parties de forêts à suivi surfacique du renouvellement (réf : note de service XXX) | Effort de régénération retenu : Surface à ouvrir (So) | | Périodique (max. 5 ans) |
| | | Surface en régénération à terminer (St) | | Périodique (max. 5 ans) |
| | Futaie irrégulière et futaie jardinée : forêts ou parties de forêts à suivi non surfacique du renouvellement (réf : note de service 08-G-1499) | Surface terrière moyenne des peuplements | 23 | Début et fin de l'aménagement |
| | | % de la surface avec une régénération satisfaisante, de densité au moins égale au seuil fixé par la directive territoriale | 50 | Début et fin de l'aménagement |
| | | Densité de perches | 90 | Début et fin de l'aménagement |
| | Taillis simple | Surface à passer en coupe de taillis simple ou par parquets (S_{taillis}) | | Périodique (max. 5 ans) |
| Taillis sous futaie ou taillis fureté | Surface à passer en coupe de taillis sous futaie ou taillis fureté (S_{TSF}) | | Périodique (max. 5 ans) | |
| RECOLTE | Sur l'ensemble des peuplements forestiers en sylviculture. | Surface terrière totale à récolter durant l'aménagement (m^2). | | Périodique (max. 5 ans) |
| | | Volume total bois fort à récolter durant l'aménagement (m^3). | | Périodique (max. 5 ans) |

Ce tableau regroupe les indicateurs obligatoires (renouvellement, récolte) cités dans le corps de l'aménagement (titre 2).

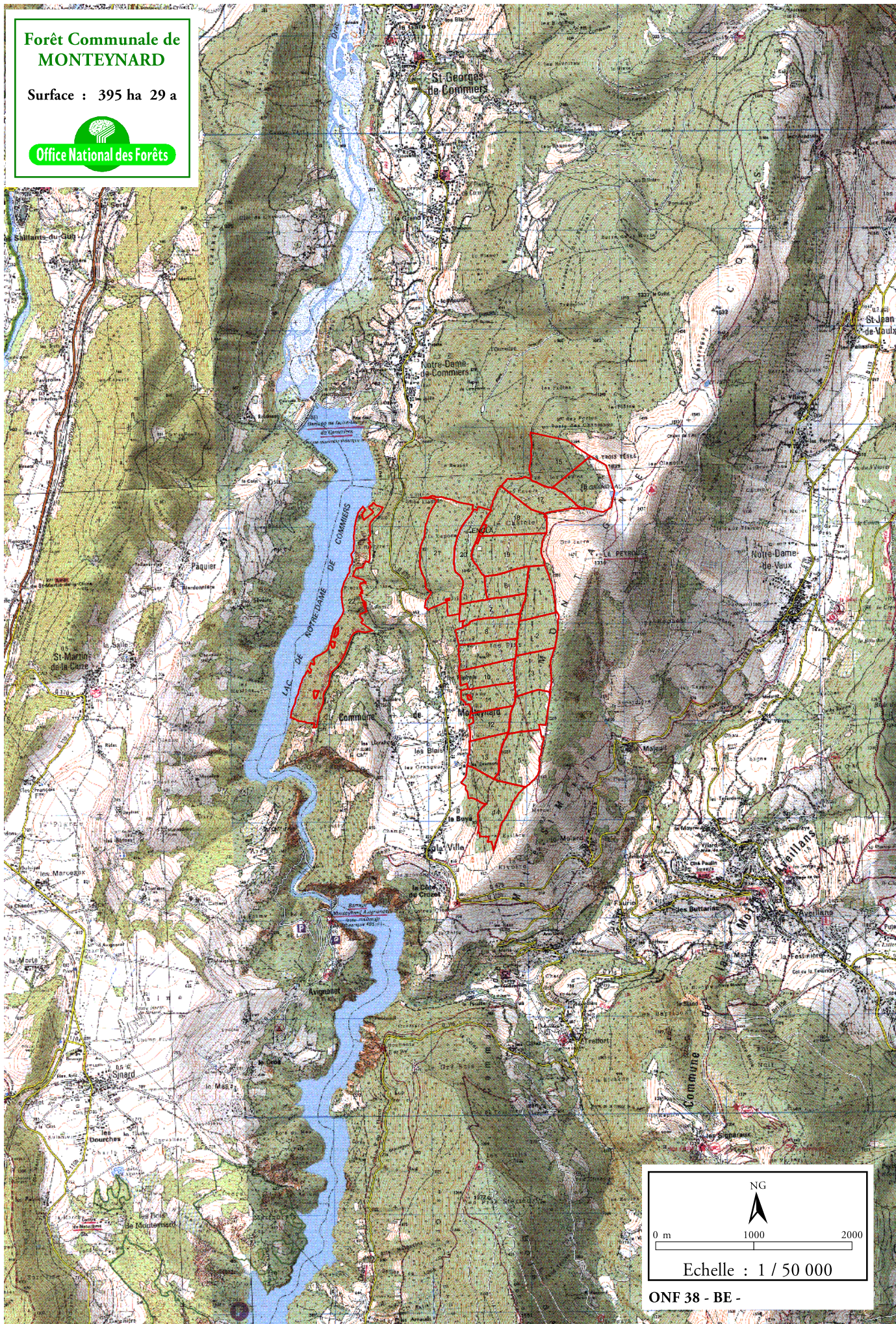
| | <i>date</i> | <i>nom, fonction</i> | <i>signature</i> |
|-----------------------------|--------------|--|---|
| Document rédigé le : | 06 juin 2011 | par : Pierre DREVON |  |
| Vérifié le : | 20 juin 2011 | par : Philippe FAVET |  |
| Proposé le : | | par : Régis MICHON Directeur Territorial Rhône-Alpes | |

Délibération de la collectivité propriétaire : 03 octobre 2011

A N N E X E S

Forêt Communale de MONTEYNARD

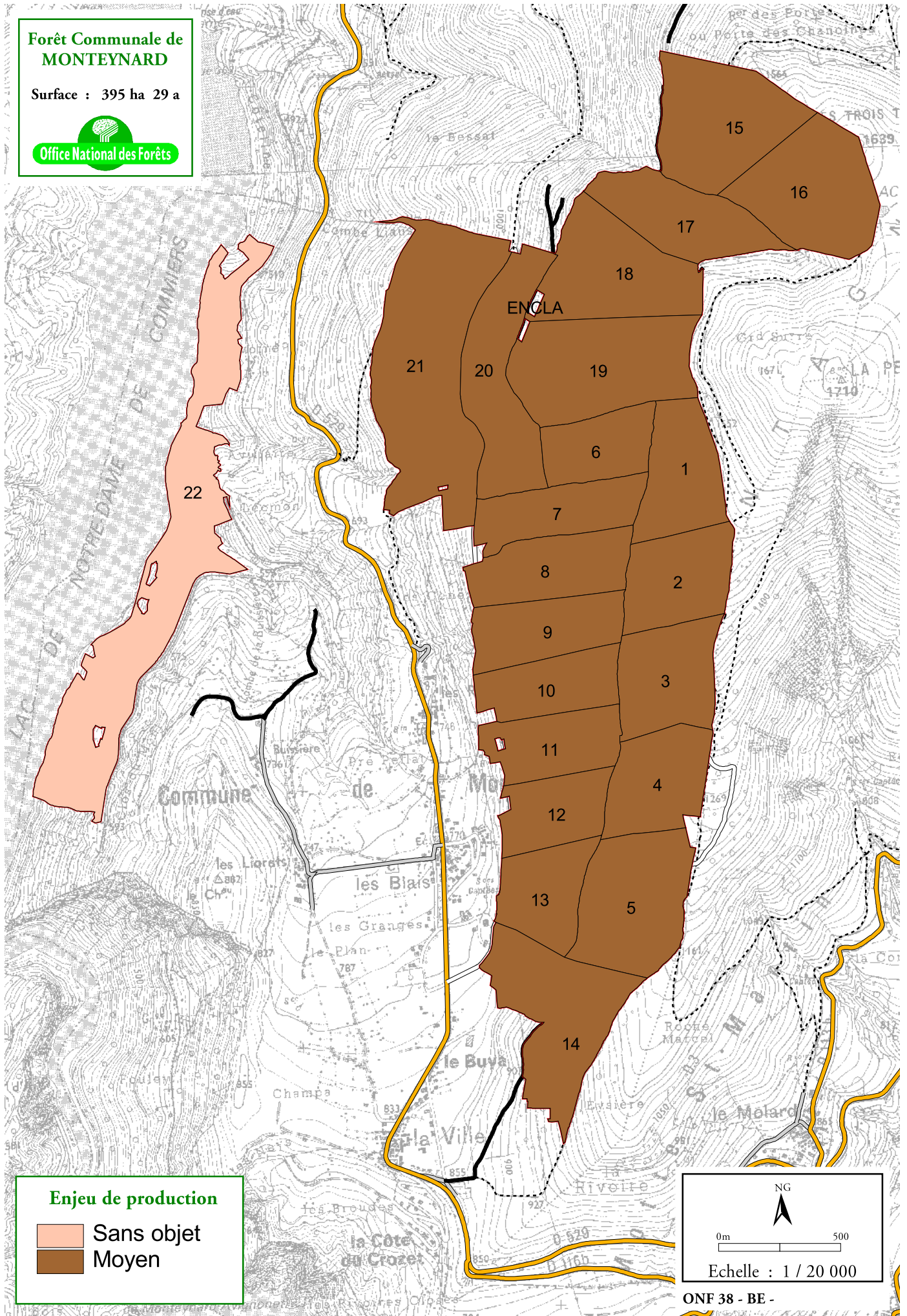
Surface : 395 ha 29 a



NG
0 m 1000 2000
Echelle : 1 / 50 000
ONF 38 - BE -

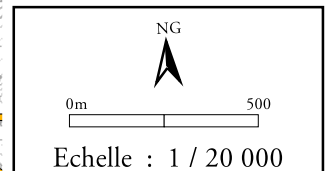
Forêt Communale de MONTEYNARD

Surface : 395 ha 29 a



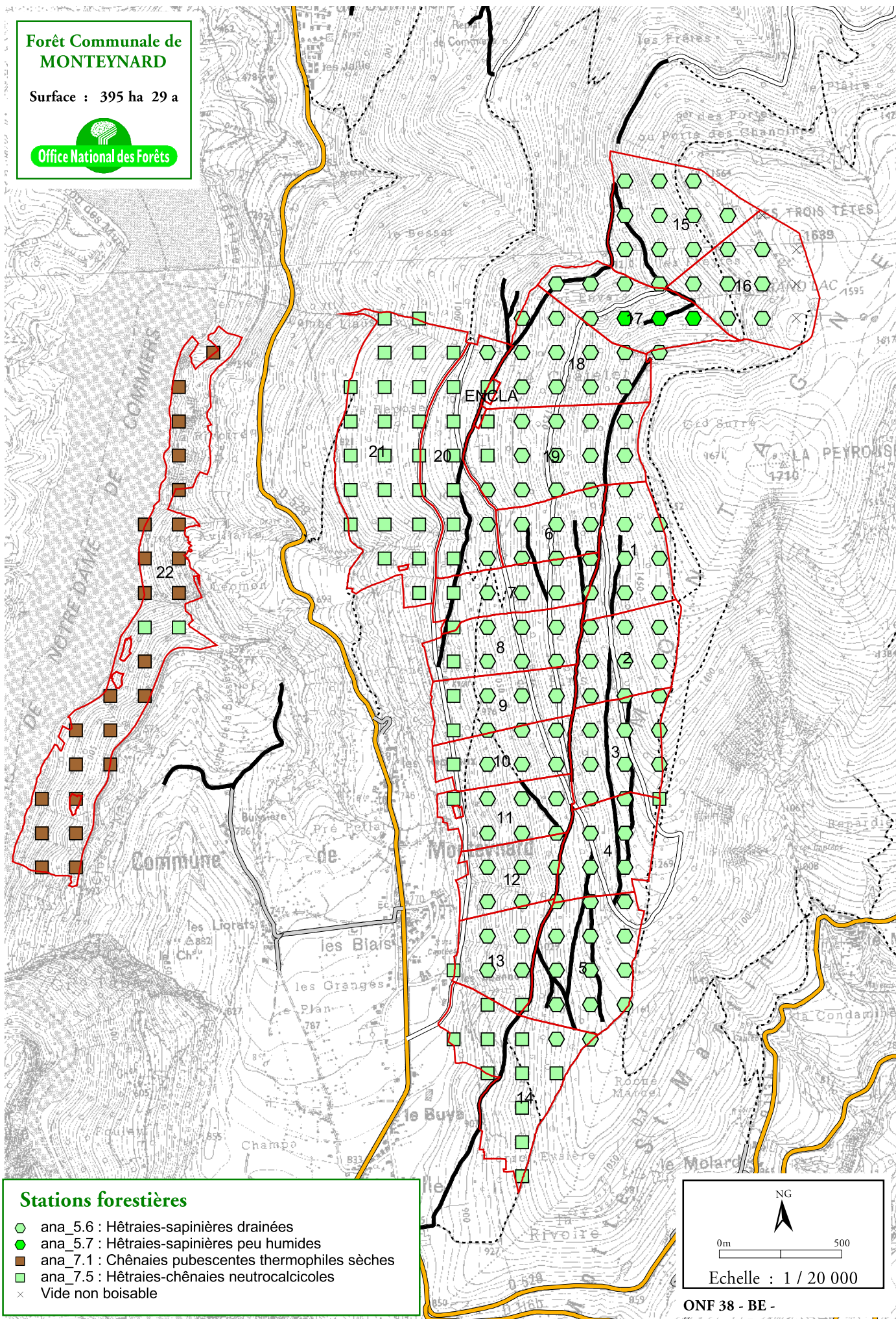
Enjeu de production

- Sans objet
- Moyen



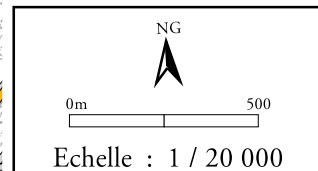
**Forêt Communale de
MONTEYNARD**

Surface : 395 ha 29 a



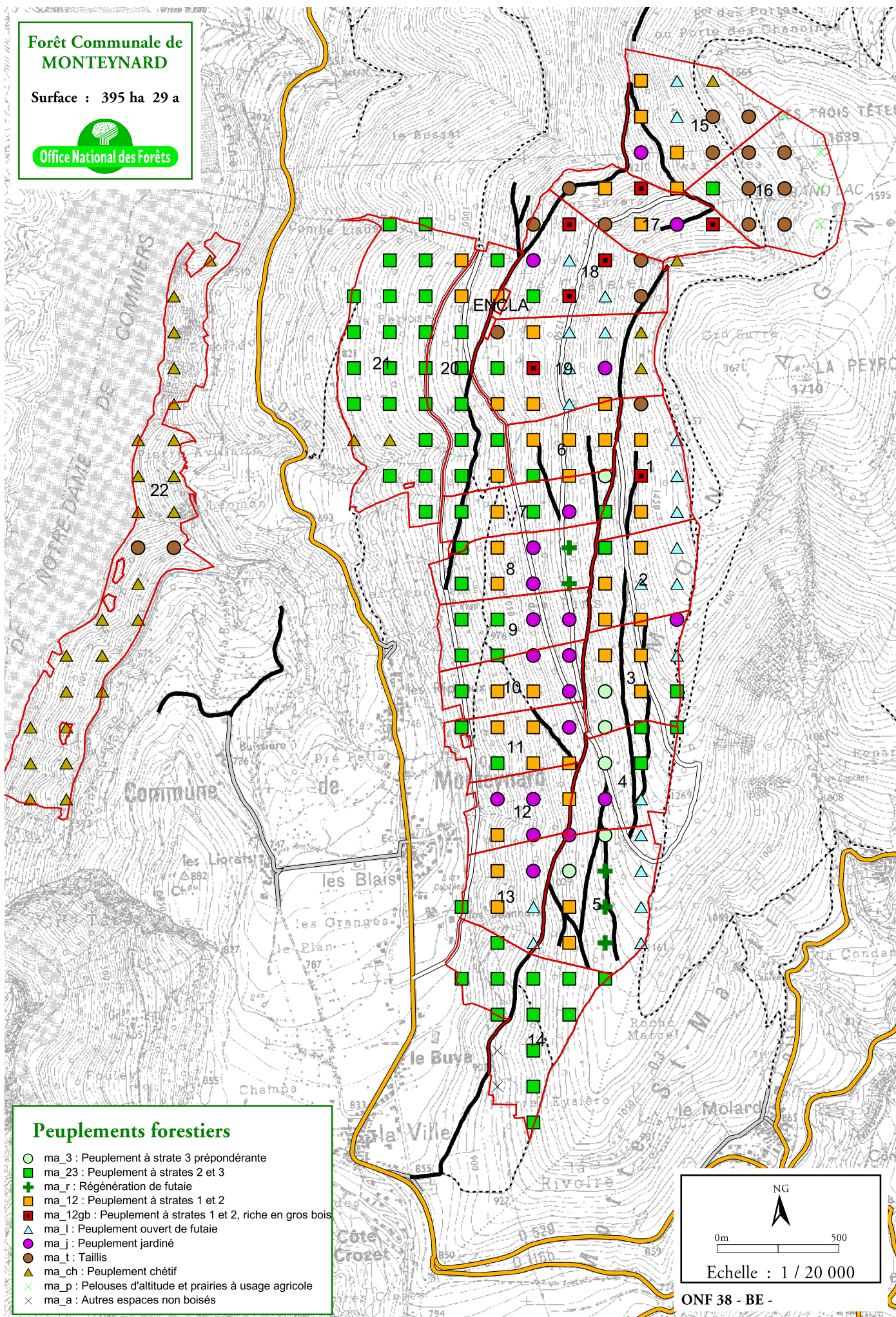
Stations forestières

- ⬡ ana_5.6 : Hêtraies-sapinières drainées
- ⬢ ana_5.7 : Hêtraies-sapinières peu humides
- ana_7.1 : Chênaies pubescentes thermophiles sèches
- ⬢ ana_7.5 : Hêtraies-chênaies neutrocalcoles
- × Vide non boisable



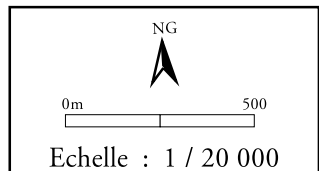
Forêt Communale de MONTEYNARD

Surface : 395 ha 29 a



Peuplements forestiers

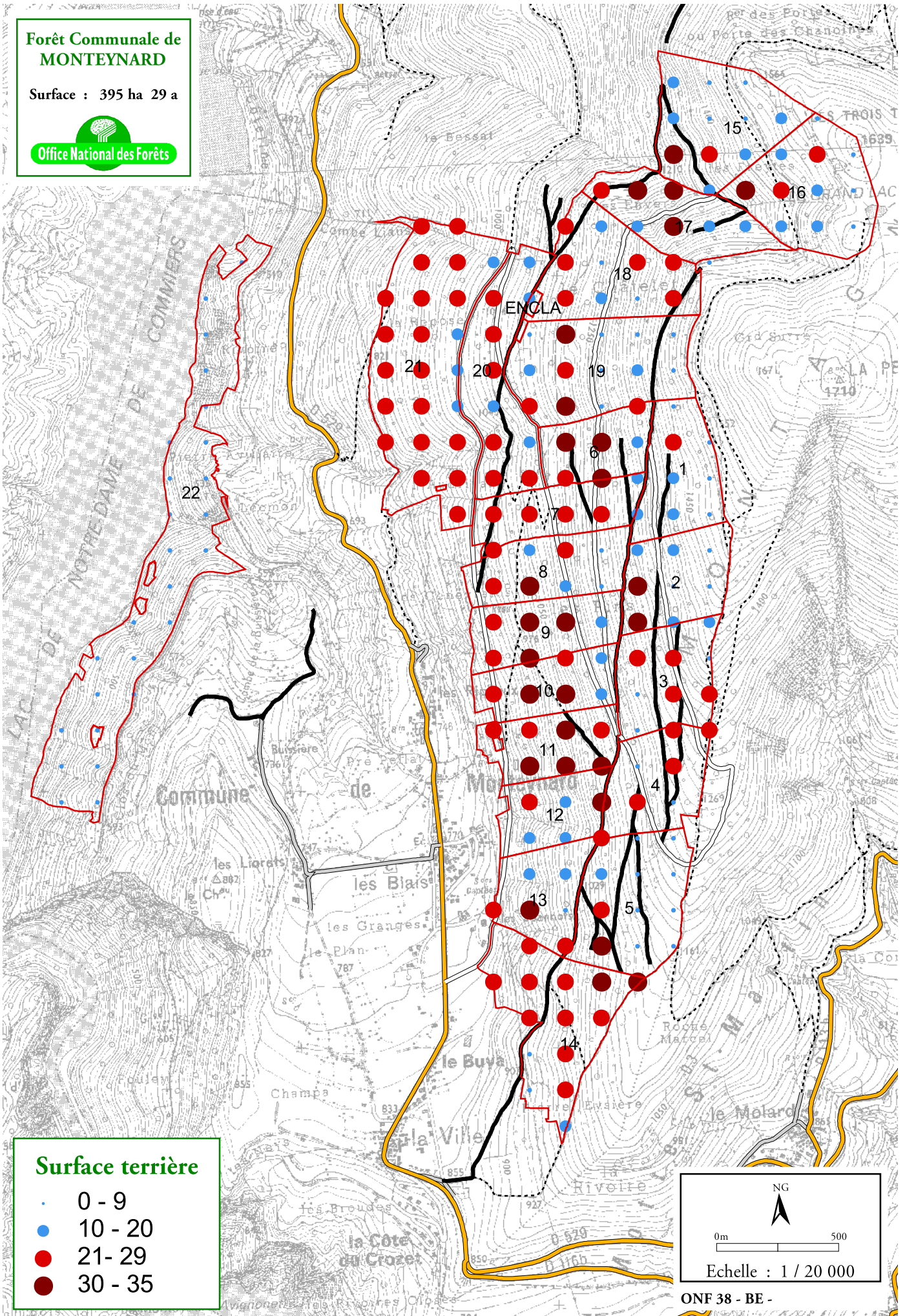
- ma_3 : Peuplement à strate 3 prépondérante
- ma_23 : Peuplement à strates 2 et 3
- ⊕ ma_r : Régénération de futaie
- ma_12 : Peuplement à strates 1 et 2
- ma_12gb : Peuplement à strates 1 et 2, riche en gros bois
- △ ma_l : Peuplement ouvert de futaie
- ma_j : Peuplement jardiné
- ma_t : Taillis
- ▲ ma_ch : Peuplement chétif
- × ma_p : Pelouses d'altitude et prairies à usage agricole
- × ma_a : Autres espaces non boisés



ONF 38 - BE -

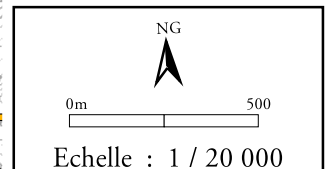
**Forêt Communale de
MONTEYNARD**

Surface : 395 ha 29 a



Surface terrière

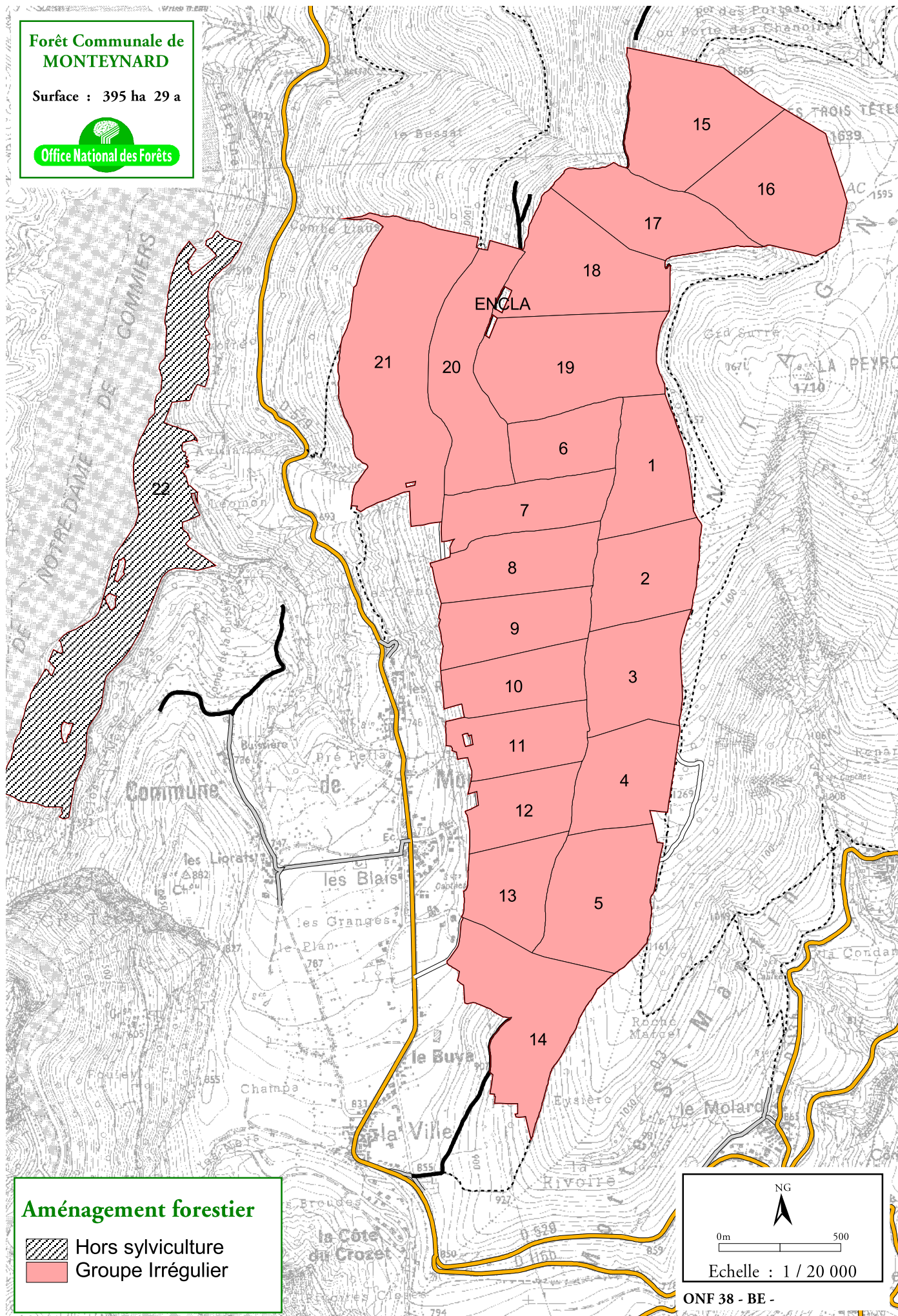
- 0 - 9
- 10 - 20
- 21 - 29
- 30 - 35





ONF 38 - BE -

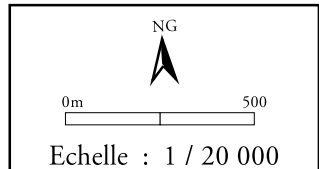
**Forêt Communale de
MONTEYNARD**

Surface : 395 ha 29 a



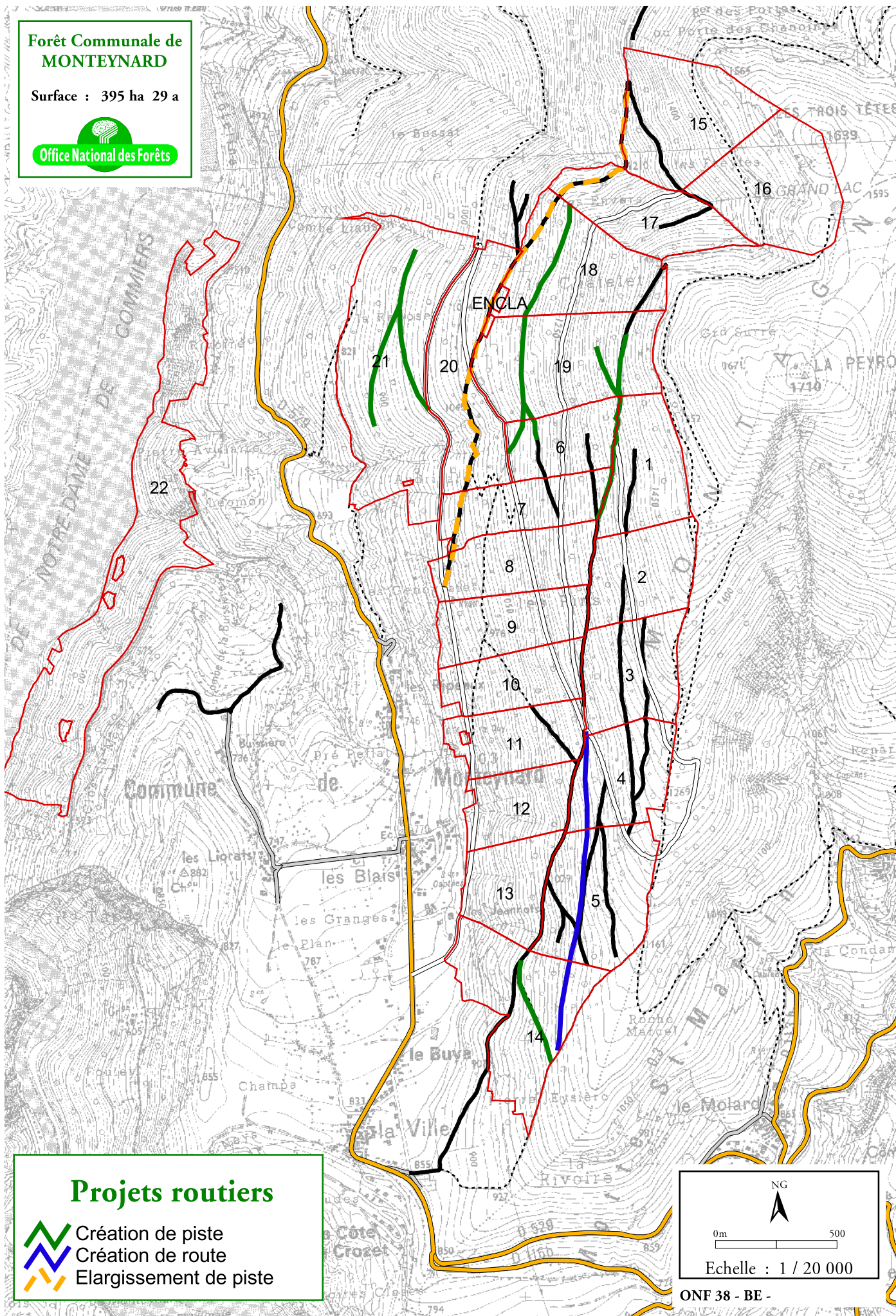
Aménagement forestier

-  Hors sylviculture
-  Groupe Irrégulier






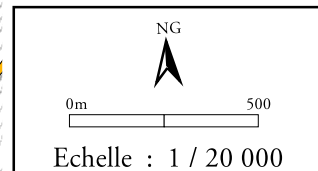
Forêt Communale de MONTEYNARD

Surface : 395 ha 29 a



Projets routiers

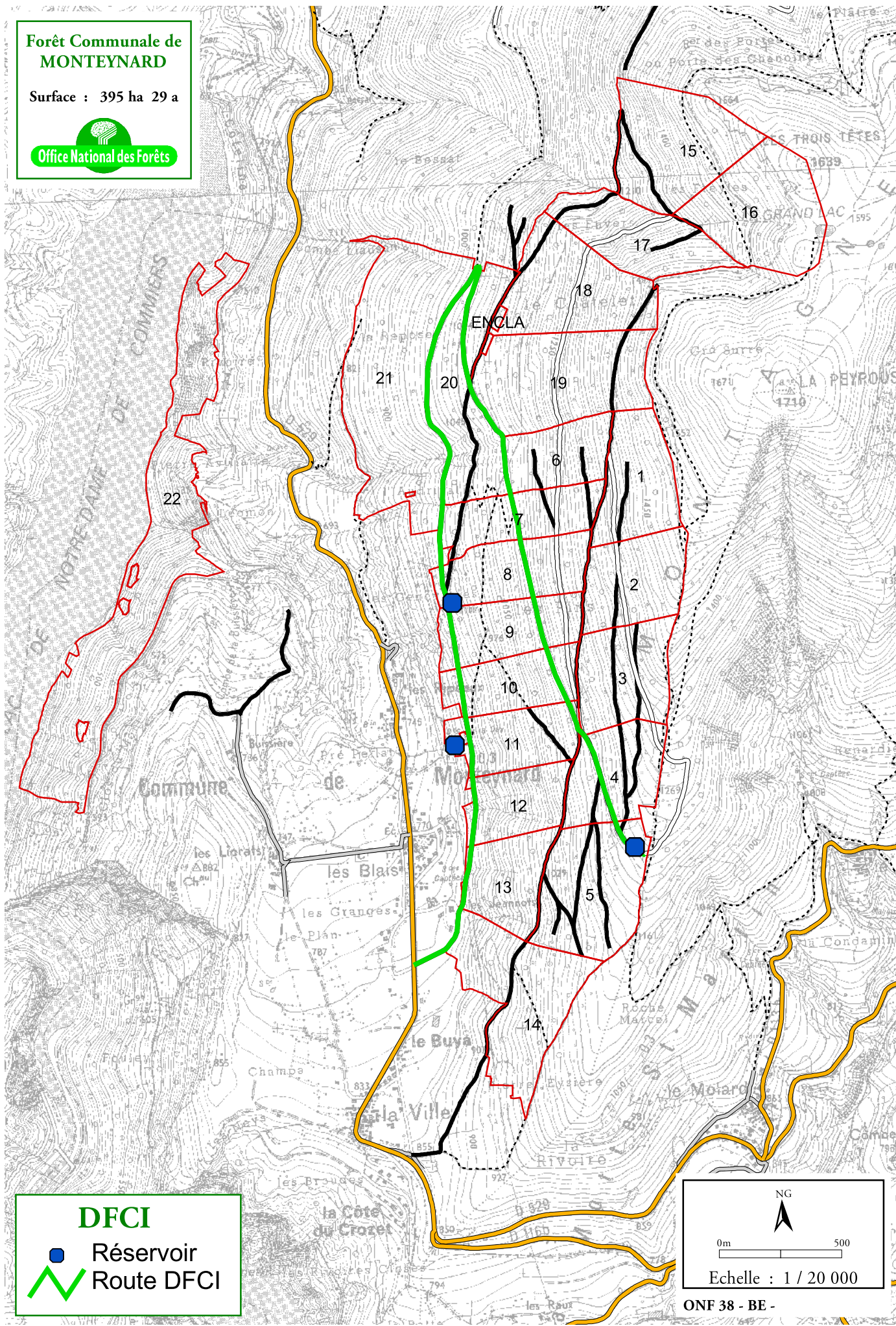
-  Création de piste
-  Création de route
-  Elargissement de piste



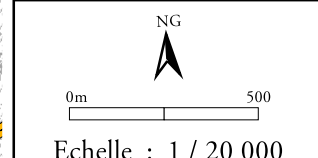
ONF 38 - BE -

**Forêt Communale de
MONTEYNARD**

Surface : 395 ha 29 a



DFCI



Echelle : 1 / 20 000

ONF 38 - BE -