

Plan national de piégeage des fondatrices

Mode d'emploi



Section apicole

Isère 2023

Partie 1: La situation en Isère

Partie 2 : La biologie du frelon asiatique

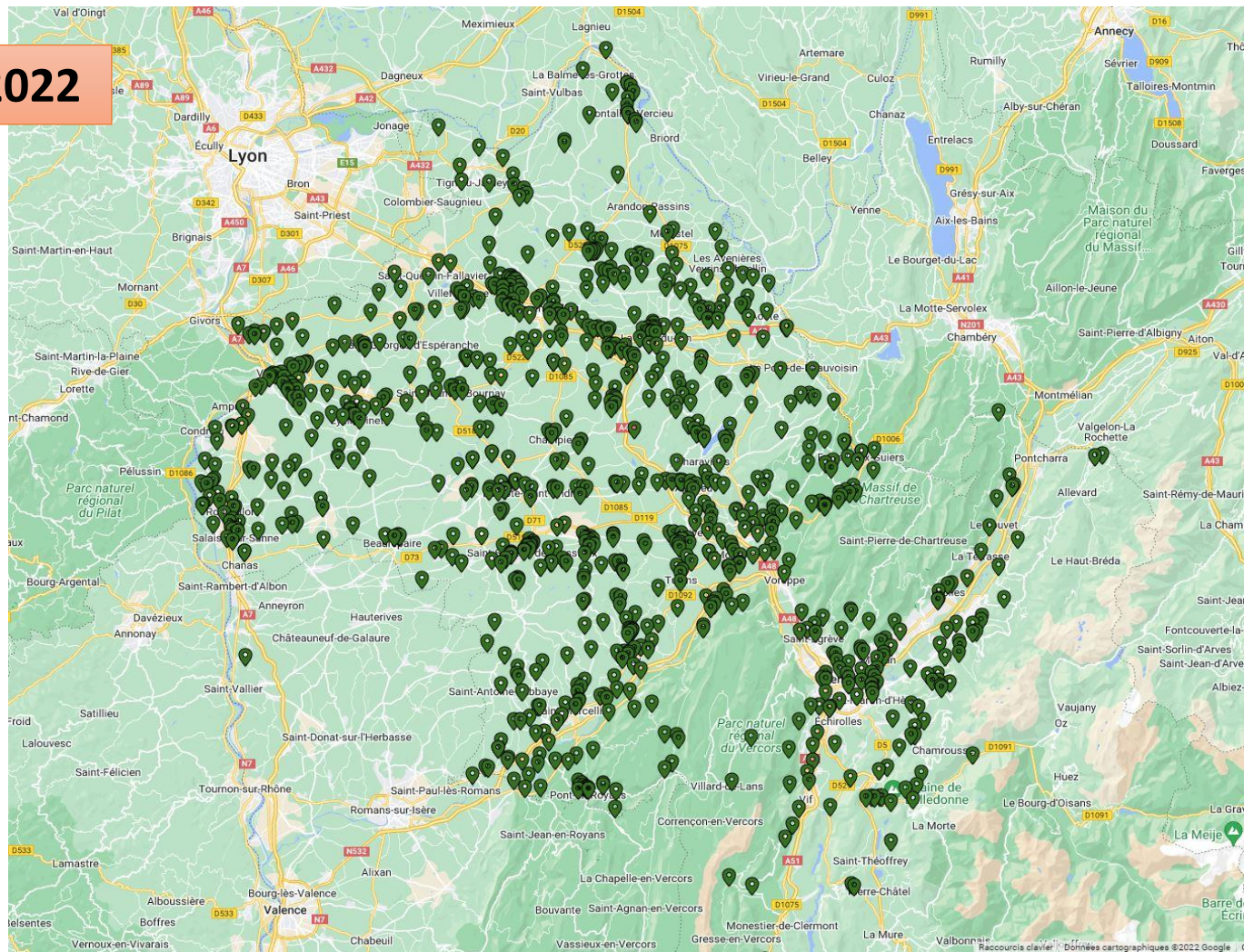
Partie 3 : Le Plan national de piégeage
des fondatrices

Partie 1: la situation en Isère

Une situation catastrophique en 2022

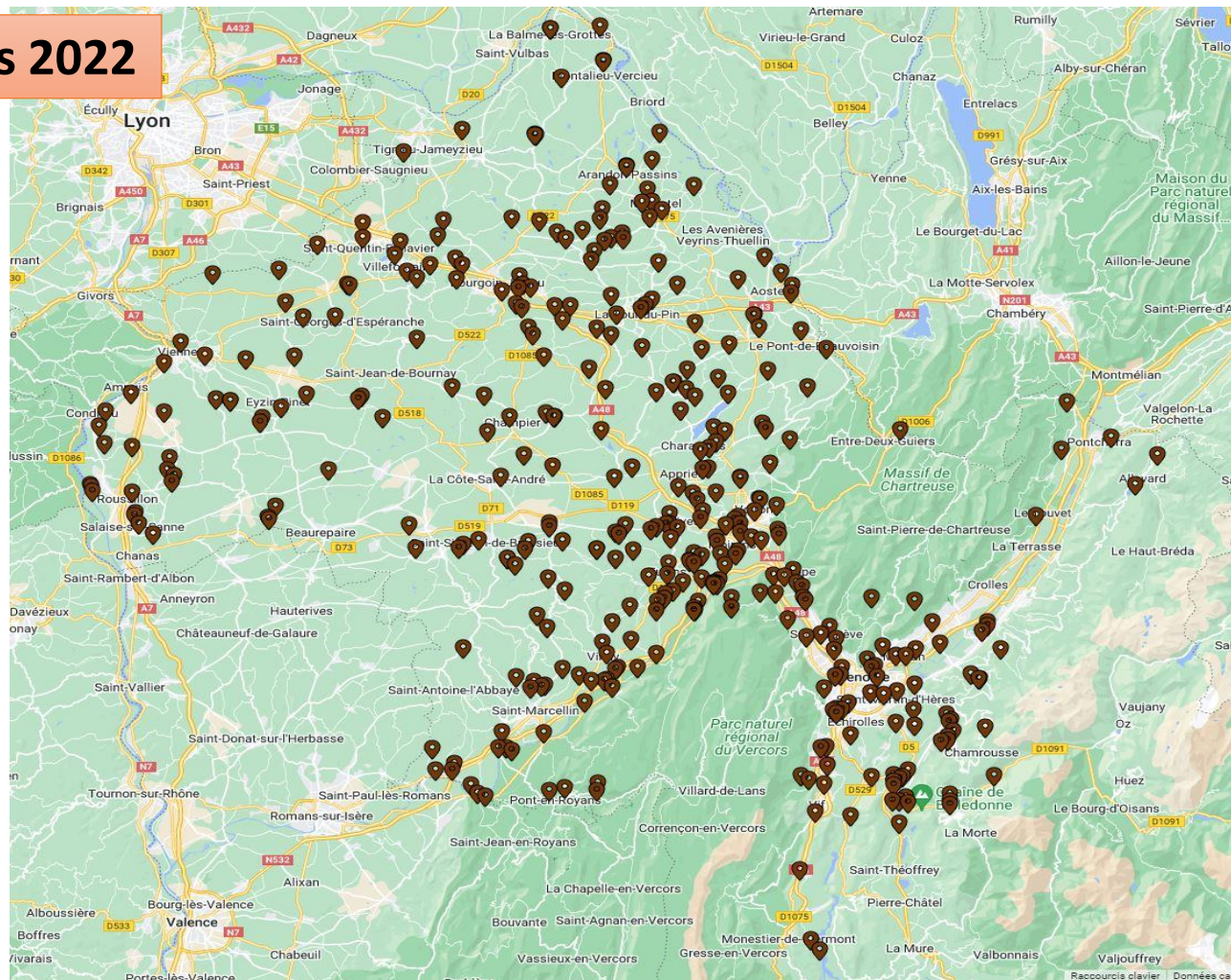
Carte nids détruits 2022

- 900 nids détruits en 2022
- Taux de destruction au 01/12/2022 est de 74 %



Carte nids non détruits 2022

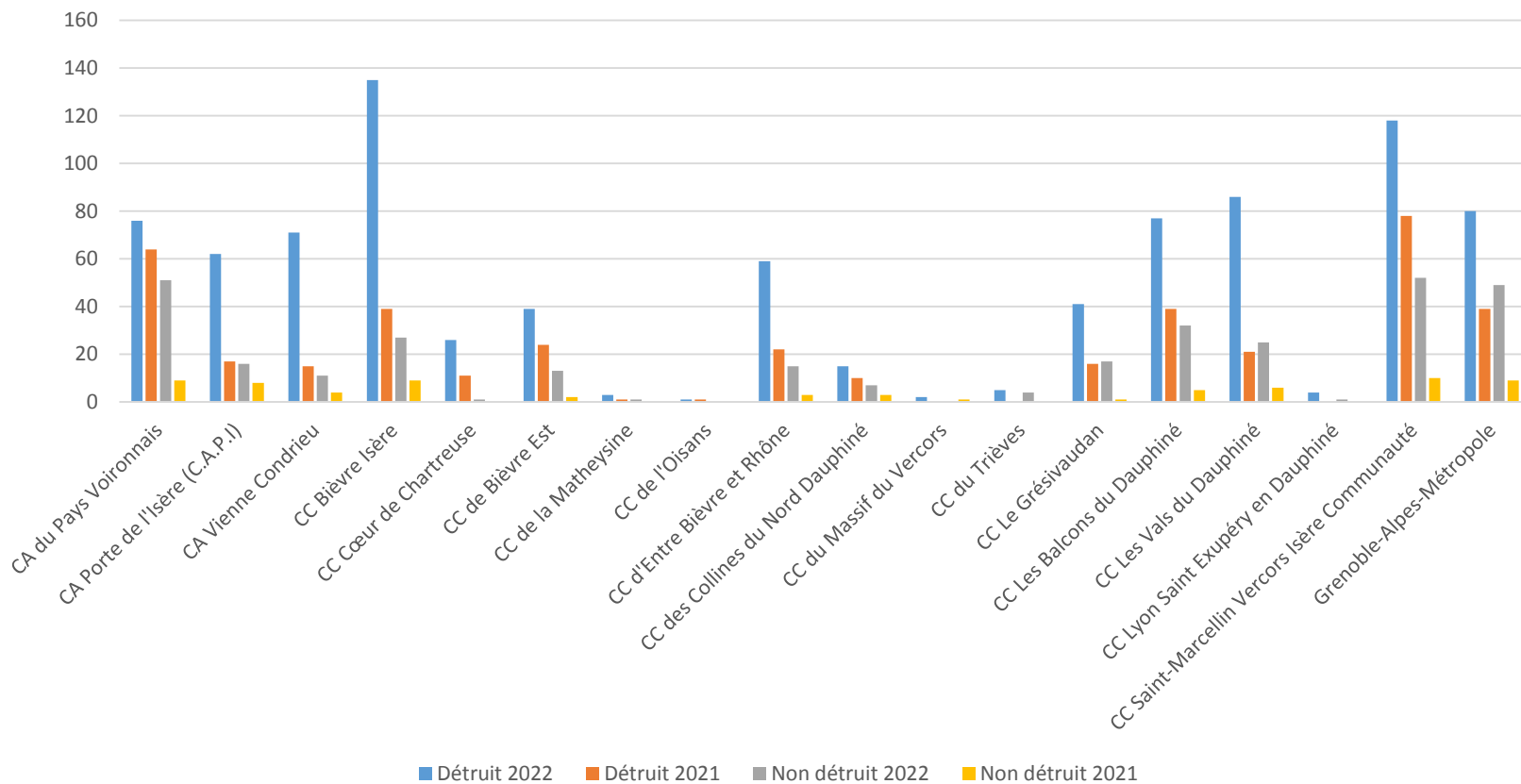
Étiquettes de lignes	Nombre de Statut
Budget épuisé	277
Fondatrice non tuée (nid primaire)	4
Impossibilité technique	3
Nid de saison vide	115
Nid saison précédente	3
Propriétaire inconnu	1
Refus propriétaire	3
Sans financement	12
(vide)	4
Total général	422



Répartition par communauté de commune

Communauté de commune	Détruit 2022	Détruit 2021	Non détruit 2022	Non détruit 2021
CA du Pays Voironnais	76	64	51	9
CA Porte de l'Isère (C.A.P.I)	62	17	16	8
CA Vienne Condrieu	71	15	11	4
CC Bièvre Isère	135	39	27	9
CC Cœur de Chartreuse	26	11	1	
CC de Bièvre Est	39	24	13	2
CC de la Matheysine	3	1	1	
CC de l'Oisans	1	1		
CC d'Entre Bièvre et Rhône	59	22	15	3
CC des Collines du Nord Dauphiné	15	10	7	3
CC du Massif du Vercors	2			1
CC du Trièves	5		4	
CC Le Grésivaudan	41	16	17	1
CC Les Balcons du Dauphiné	77	39	32	5
CC Les Vals du Dauphiné	86	21	25	6
CC Lyon Saint Exupéry en Dauphiné	4		1	
CC Saint-Marcellin Vercors Isère Communauté	118	78	52	10
Grenoble-Alpes-Métropole	80	39	49	9
Total général	900	397	322	70

Evolution nombre de nids par communauté de commune 2021-2022



Près de 1000 nids détruits en 2022



Un seuil critique a été atteint

- De nombreux ruchers attaqués et anéantis
- Une prédation importante
- Des colonies fragilisées



La destruction des nids n'est plus suffisante



Depuis 2015, apparition du frelon asiatique en Isère, la destruction des nids a permis de limiter l'explosion

Elle a contenu la progression du frelon en Isère

Elle est toujours indispensable mais elle n'est plus suffisante

Il est nécessaire de mettre en place un plan de piégeage des fondatrices au printemps

Partie2: la biologie du frelon asiatique

Ce qu'il faut savoir pour le combattre

Carte d'identité

Thorax: brun velouté

Segments abdominaux:
bruns bordés de fines bandes
jaunes

4 ème segment : bande
jaune orangée large

Tête noire – face orangée

Pattes jaunes

Environ 25 à 35 mm de long



Cycle de vie de *Vespa velutina*

A partir de février

Les fondatrices sortent d'hivernage

Chacune construit un nid primaire:
nid de petite taille, à l'abri
généralement

Elle assure toutes les tâches :
construction, nourriture des larves...



A partir de mai

Un nid secondaire est généralement
construit

Le plus souvent en hauteur, dans un
arbre

Le nid primaire est abandonné

La fondatrice reste au nid secondaire

La population du nid augmente



Cycle de vie du frelon asiatique

A partir de septembre

La population du nid est à son maximum

C'est à cette époque que commencent les prédatations sur les ruchers

Les futures fondatrices (de 30 à 200 par nid) et les mâles naissent

Entre septembre et octobre les futures fondatrices quittent le nid

Elles sont fécondées

Puis elles vont hiverner seules : tas de bois, murs

En novembre - décembre

Les ouvrières meurent

Les mâles meurent

La fondatrice du nid meurt

Le nid est vide, il ne sera pas réutilisé



Cycle de vie du frelon asiatique

A partir de février (année suivante)

Les fondatrices qui ont survécu à l'hiver vont chacune construire un nouveau nid



Si nous voulons diminuer le nombre de nids, il faut donc détruire un maximum de fondatrices à leur sortie d'hivernage

Population - besoins alimentaires

Population d'un nid

Jusqu'en septembre:

- Une fondatrice.

Taille : 32 mm maxi

- Des ouvrières (jusqu'à 3000/4000)

Taille: entre 17 et 23 mm

A partir de septembre

- Une fondatrice

- Des ouvrières

- Et naissance de mâles et des futures fondatrices (jusqu'à 200 par nid)

Besoins alimentaires

Sucre

Protéines pour nourriture des larves:

Insectes dont abeilles (entre 30 et 40 % selon localisation des nids)

Partie 3 : Plan national de piégeage des fondatrices

**Conseils aux apiculteurs pour la mise
en œuvre du piégeage**

Un plan élaboré par les organisations nationales apicoles



- Un groupe de travail a élaboré ce plan sous l'égide de GDS France et de la FNOSAD
- Toutes les organisations apicoles concernées par la lutte contre ces espèces exotiques envahissantes ont participé



Ce plan s'appuie sur les résultats scientifiques d'une étude de l'ITSAP - Institut de l'Abeille et le MNHN sur 3 départements de l'Ouest pendant 4 ans

Les résultats de l'étude de l'ITSAP



L'étude montre que le piégeage des fondatrices au printemps permet de faire diminuer considérablement le nombre de nids

-A condition d'être ciblé et renouvelé chaque année

-Pendant au minimum 4 ans .

-A condition d'être organisé sur l'ensemble d'un territoire (commune)



Quels sont les objectifs sur le terrain



1

Piéger au printemps le maximum de fondatrices



2

Pour prévenir la formation des nids



3

Pour réduire la pression sur les colonies à l'automne

Quels est l'intérêt pour les apiculteurs



Moins de pression sur les ruches à l'automne

Moins de pertes dues au stress des abeilles ou à l'attaque des frelons

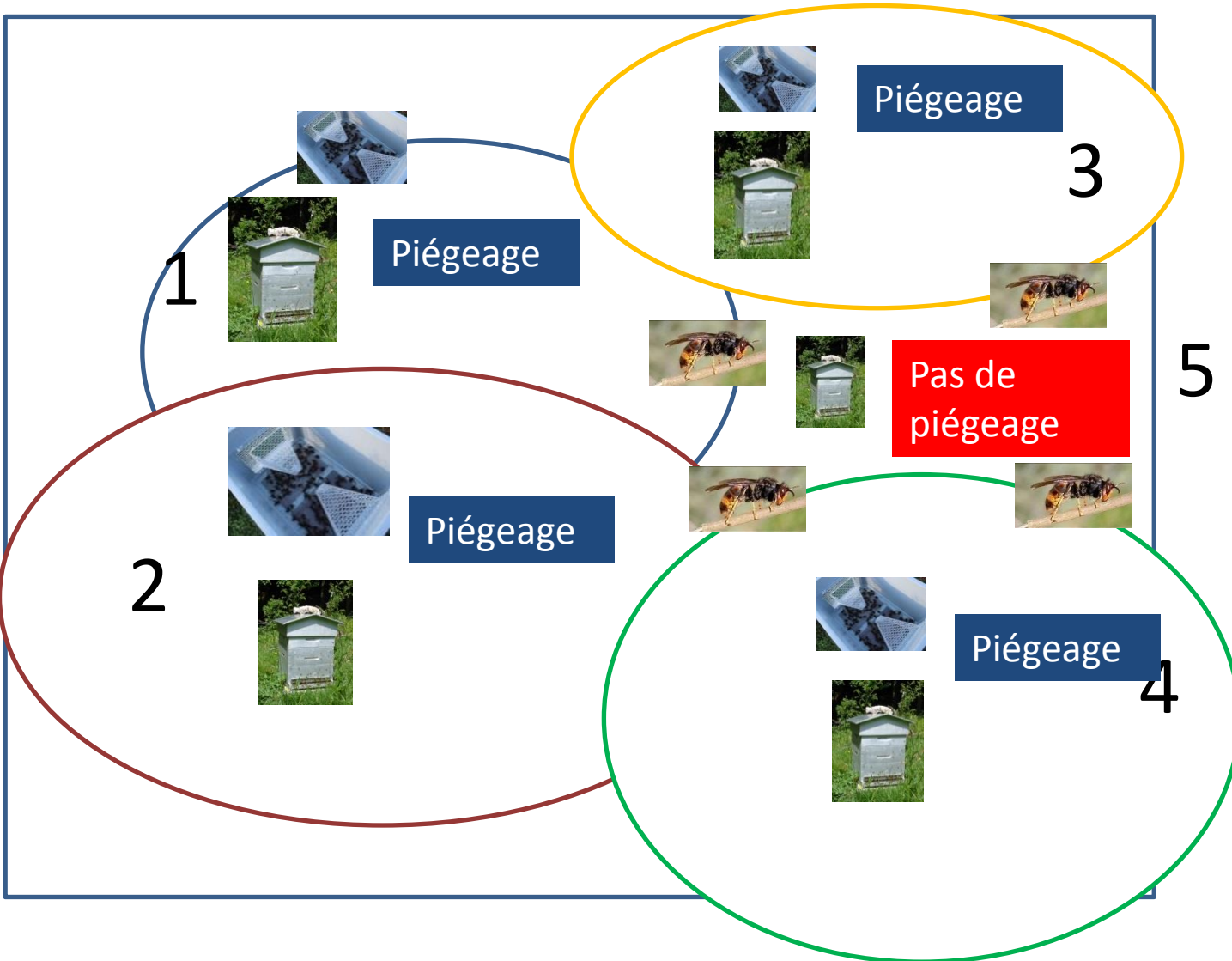
Condition de réussite du plan de piégeage

100 % des apiculteurs impactés par le frelon
doivent participer au piégeage

L'engagement de tous est nécessaire

Le piégeage doit être
réalisé sur la totalité du
territoire infesté
Territoire = commune

Il faut quadriller le territoire



Pour limiter les prédateurs sur les ruchers, il faut réaliser un maillage pour couvrir l'ensemble d'un territoire fortement infesté

Où faut il piéger?



**Autour des ruchers
très impactés en 2022**



**Autour des nids découverts l'an
dernier (détruits à partir d'août
ou non détruits)**



Le piégeage autour des ruchers impactés en 2022

Pour quels ruchers ?

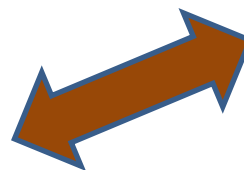
Tous ceux qui ont été fortement impactés par le frelon en 2022.

C'est-à-dire les ruchers qui ont eu une prédation continue et importante

Il est inutile de piéger si vous avez eu épisodiquement 1 ou 2 frelons sur votre rucher



Pourquoi piéger autour des ruchers impactés



Si votre rucher a été fortement impacté par le frelon asiatique l'an dernier, cela veut dire qu'un ou plusieurs nids se trouvaient dans un rayon de 800 mètres environ autour de votre rucher.

Des fondatrices provenant de ces nids peuvent donc avoir hiverné à proximité de votre rucher.

Nombre de pièges et installation



**Il faut mettre 10 pièges au minimum
dans un rayon de 500 m autour du rucher**

A quelle période piéger ?



A partir de février jusqu'à fin mai. Température supérieure à 12°
Les fondatrices sortent de l'hivernage et recherchent de la nourriture



Attention : février est une simple indication

Il faut placer les pièges lorsque les arbres fruitiers ou les haies sont en fleurs, que les températures se sont stabilisées autour de 12 - 15° depuis plusieurs jours

Il faut qu'il fasse assez « chaud » pour que les fondatrices sortent et soient à la recherche de nourriture sucrée.

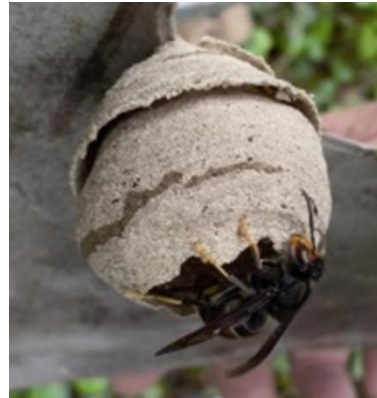
La mise en place des pièges dépend donc de la météo

Pourquoi cette période de piégeage?



Entre février et mars

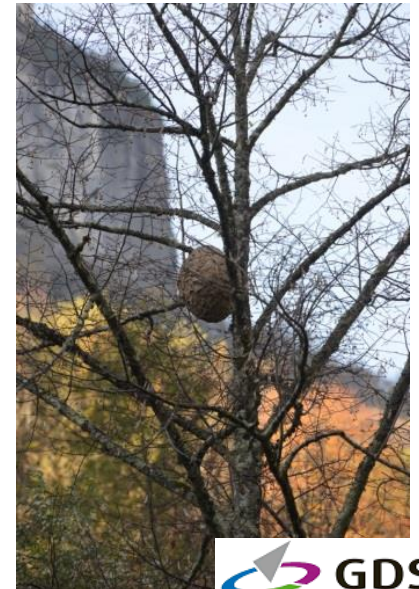
Sortie d'hivernage des fondatrices



Entre février et mai les fondatrices sont à la recherche de nourriture sucrée et donc vulnérables

Courant mai

Les fondatrices restent au nid



Attention ! Il faut arrêter de piéger dès que vous commencez à prendre des frelons européens.

Quels types de pièges ?

Il faut utiliser des pièges qui combinent 2 critères :
Attractivité et sélectivité

Un troisième critère à prendre en compte : le coût

Préconisation en Isère : piège Vétô pharma amélioré :
- avec 4 orifices permettant aux petits insectes de s'échapper.
- Avec un fond grillagé et herbeux pour éviter les noyades.



Qu'est ce qu'un bon piège ?

- C'est un piège le plus écologique possible
- Un piège qui attire et qui retient les fondatrices
- Un piège qui minimise la capture des insectes non ciblés et qui laisse échapper ceux qui sont capturés

Les pièges à ne pas utiliser



**Piège bouteille :
Ne pas utiliser**



**Piège cloche :
Ne pas utiliser**

Interdits

Ces pièges ont une efficacité limitée et ne sont pas assez sélectifs

Le piège qui est conseillé en Isère

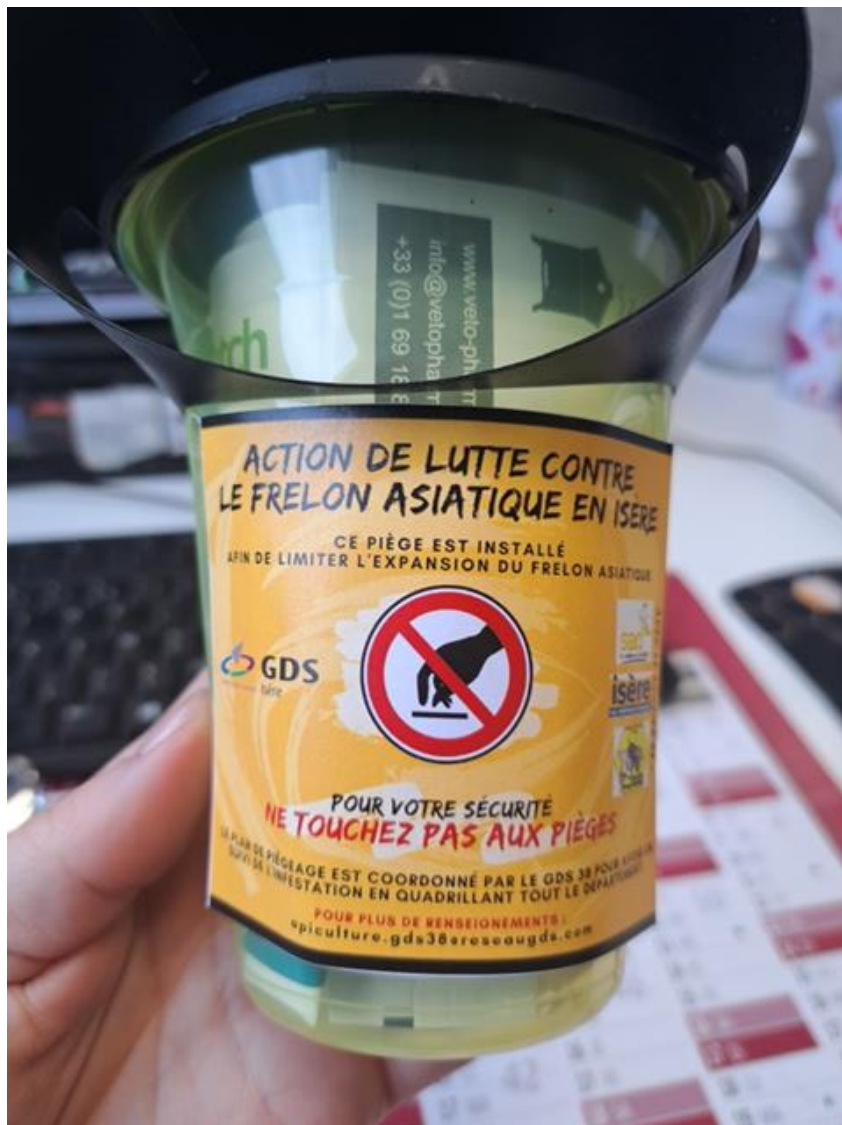


Piège Vêto pharma amélioré

4 trous de 6 mm pour permettre aux insectes, autres que FA, de s'échapper (chauffer la mèche de la perceuse au chalumeau avant de percer)

Appât protéger par un grillage pour éviter la noyade

**Piège vendu 2 euros dans les syndicats apicoles
Abeille Dauphinoise et Syndicat Apicole Dauphinois**



Les pièges Vétopharma sont vendus 2 euros dans les syndicats apicoles.

Ils sont fournis avec :

- un fond grillagé
- une fiche de relevé de piège
- une étiquette (en cours de livraison) à apposer sur le piège qui explique les raisons de mise en place du piège.

Quel appât?



1/3 sirop

1/3 de bière

1/3 vin rouge ou blanc

Effets

Sirop – sucre nourriture / Bière – diffusion des odeurs / Vin répulsif

Où installer les pièges ?

- Autour des ruchers impactés
- A proximité des anciens nids
- Dans les arbres et arbustes mellifères en fleurs
- Près des points d'eau
- Près des tas de bois – vieux murs... lieux d'hivernage des fondatrices

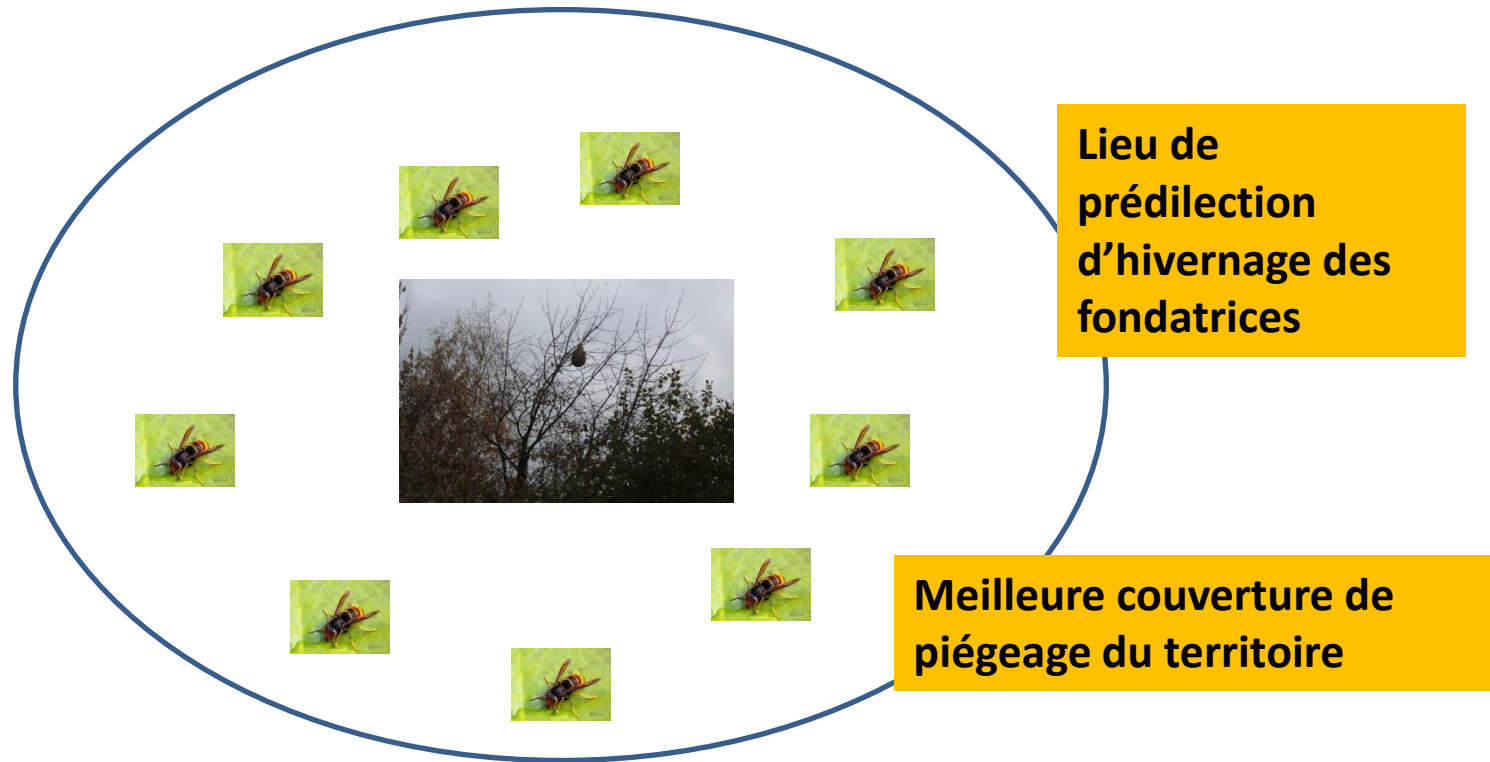


Conseils pour gérer vos pièges

- Vider les contenus des pièges tous les 8 à 10 jours
- Renouveler l'appât tous les 8/10 jours pour conserver l'efficacité du piège et limiter les autres prises
- Laisser quelques frelons morts à l'intérieur des pièges
- Placer les pièges au soleil (au printemps)
- Suspendre le piégeage lorsque la quantité d'indésirables devient importante
- A chaque changement d'appâts, remplir une fiche de piégeage

Le piégeage autour des nids identifiés en 2022

Dans chaque commune il est important de piéger aussi dans un périmètre de 500 m autour des nids découverts l'an dernier. La proximité des nids est une zone d'hivernation des fondatrices



Pour piéger autour des nids, des référents coordinateurs par commune

Le GDSA recherche par commune un ou plusieurs apiculteurs motivés pour organiser le piégeage autour des nids découverts en 2022.

Avec le soutien du GDSA

- Le référent coordinateur réunit les apiculteurs locaux
- Il organise le piégeage autour des nids de la commune

Le GDSA

- transmet au référent coordinateur la localisation des nids détruits et non détruits en 2022
- Vient en soutien pour l'achat des pièges : demande de subvention à la commune



En conclusion

Un redoutable envahisseur

Détruit la biodiversité – menace la santé publique





Ses forces

- Taux de reproduction élevé
- Pas de prédateur
- Pas de moyen de lutte efficace

Ses faiblesses

- La reine**
- Seule en sortie d'hiver
- Vulnérable au printemps